

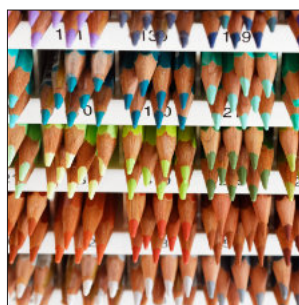
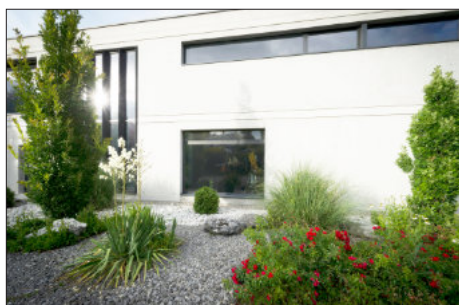
# Rapport annuel de l'OCMS Jahresbericht der KLVG

—  
2025



ETAT DE FRIBOURG  
STAAT FREIBURG

Office cantonal du matériel scolaire OCMS  
Kantonale Lehrmittelverwaltung KLVG





---

# Sommaire

## Inhalt

---

Le mot du Conseil d'administration Das Wort des Verwaltungsrates	4
Présentation de l'OCMS Präsentation der KLVG	6
Rapport d'activité Tätigkeitsbericht	8
Comptes 2025 Jahresrechnung 2025	22
Compte d'exploitation Erfolgsrechnung	25
Bilan Bilanz	24
Annexes Anhang	26
Rapport de l'organe de révision Bericht der Revisionsstelle	28
Mandat de prestations Leistungsauftrag	29

---

## Message du Conseil d'administration

---

L'Office cantonal du matériel scolaire (OCMS) du canton de Fribourg a garanti, en 2025 également, l'approvisionnement des écoles et de l'administration cantonale en moyens d'enseignement, ainsi qu'en fournitures scolaires et matériel de bureau, conformément aux besoins. Ses missions principales comprennent l'acquisition, le stockage, la gestion et la distribution de manuels scolaires, de matériel didactique, ainsi que de consommables et de fournitures spécialisées. En outre, l'OCMS soutient les établissements, le corps enseignant et les unités administratives dans les domaines administratifs et organisationnels, tout en veillant à ce que les supports pédagogiques et le matériel soient disponibles en tout temps et fournis selon les exigences requises.

L'année 2025 a marqué la deuxième année depuis la reprise de l'approvisionnement de l'administration cantonale en matériel de bureau. Dans ce contexte, l'accent a été mis sur la consolidation des nouveaux processus et sur l'adaptation ciblée de l'assortiment aux besoins spécifiques de l'administration. Parallèlement, la part du numérique dans l'offre

---

## Das Wort des Verwaltungsrates

---

Die Kantonale Lehrmittelverwaltung des Kantons Freiburg gewährleistete auch im Jahr 2025 die bedarfsgerechte Versorgung der Schulen sowie der kantonalen Verwaltung mit Lehrmitteln, Unterrichts- und Büromaterial. Zu ihren Kernaufgaben zählen die Beschaffung, Lagerung, Verwaltung und Verteilung von Schulbüchern, didaktischen Materialien sowie von Verbrauchs- und Spezialmaterialien. Darüber hinaus unterstützt sie Schulen, Lehrpersonen und Verwaltungseinheiten in administrativen und organisatorischen Belangen und stellt sicher, dass Lehrmittel und Materialien stets verfügbar und den Anforderungen entsprechend bereitgestellt werden.

Das Jahr 2025 war das zweite Jahr nach der Übernahme der Versorgung der Kantonsverwaltung mit Büromaterial. In diesem Zusammenhang lag der Fokus auf der Konsolidierung der neuen Prozesse und der gezielten Anpassung des Sortiments an die spezifischen Bedürfnisse der Verwaltung. Parallel dazu hat die Digitalität im Lehrmittelanangebot weiter stark zugenommen: Die Auswahl an digitalen Lehrmitteln, interaktiven Ressourcen und begleitenden



---

de moyens d'enseignement a continué de croître fortement: le choix de supports numériques, de ressources interactives et d'outils d'accompagnement s'est nettement élargi, permettant ainsi aux enseignants et aux élèves de bénéficier d'un enseignement moderne, flexible et efficace.

Pour la première fois, le chiffre d'affaires a franchi la barre des 15 millions de francs, un résultat principalement dû à la demande soutenue en moyens d'enseignement. L'année 2025 marque également le terme du mandat de prestations 2021–2025. Selon le rapport de l'organe de révision, le mandat de prestations a été entièrement rempli pour l'ensemble de la période. Il convient de souligner tout particulièrement la modernisation réussie de l'infrastructure informatique grâce à l'introduction d'un nouvel ERP, l'élargissement continu de l'assortiment, l'intégration croissante des supports numériques ainsi que la grande satisfaction de la clientèle et du personnel, comme en témoignent les résultats des enquêtes de satisfaction menées.

En tant que membre du Conseil d'administration, je remercie chaleureusement le directeur ainsi que les collaboratrices et collaborateurs de l'Office cantonal du matériel scolaire pour leur grand engagement et leur implication exemplaire au service des écoles fribourgeoises et de l'administration cantonale. J'adresse mes remerciements particuliers aux écoles et à leurs responsables du matériel pour leur confiance et leur fidélité. En 2025 encore, l'OCMS a réussi à remplir sa mission de manière remarquable en offrant le meilleur service possible à ses clients.

Markus Fasel, membre du Conseil d'administration  
Inspecteur scolaire 1-11H  
Service de l'enseignement obligatoire de langue allemande  
(DOA)

Tools ist deutlich gewachsen, was Lehrpersonen und Lernenden einen modernen, flexiblen und effizienten Unterricht ermöglicht.

Erstmals überschritt der Umsatz die Marke von 15 Millionen Franken, was vor allem auf den anhaltend hohen Bedarf an Lehrmitteln zurückzuführen ist. 2025 markiert zudem das Abschlussjahr des Leistungsauftrags 2021–2025. Gemäss dem Bericht der Revisionsstelle wurde der Leistungsauftrag für die gesamte Periode vollständig erfüllt. Besonders hervorzuheben sind die erfolgreiche Modernisierung der IT-Infrastruktur durch die Einführung eines neuen ERP-Systems, die kontinuierliche Erweiterung des Sortiments, die zunehmende Integration digitaler Lehrmittel sowie die hohe Zufriedenheit der Kundinnen und Kunden und der Mitarbeitenden, wie sie in den durchgeführten Zufriedenheitsumfragen deutlich wird.

Als Verwaltungsratsmitglied danke ich dem Direktor sowie den Mitarbeiterinnen und Mitarbeitern der Kantonalen Lehrmittelverwaltung herzlich für ihr grosses Engagement und ihren vorbildlichen Einsatz im Dienste der Freiburger Schulen und der kantonalen Verwaltung. Den Schulen und ihren Materialverantwortlichen gilt mein besonderer Dank für ihr Vertrauen und ihre Treue. Auch im Jahr 2025 ist es der Lehrmittelverwaltung erneut gelungen, ihrem Auftrag, den Kundinnen und Kunden bestmöglichen Service zu bieten, in hervorragender Weise gerecht zu werden.

Markus Fasel, Mitglied des Verwaltungsrates  
Schulinspektor 1H-11H  
Amt für deutschsprachigen obligatorischen Unterricht  
DOA

---

## Présentation de l'OCMS

---

## Präsentation der KLVG

---

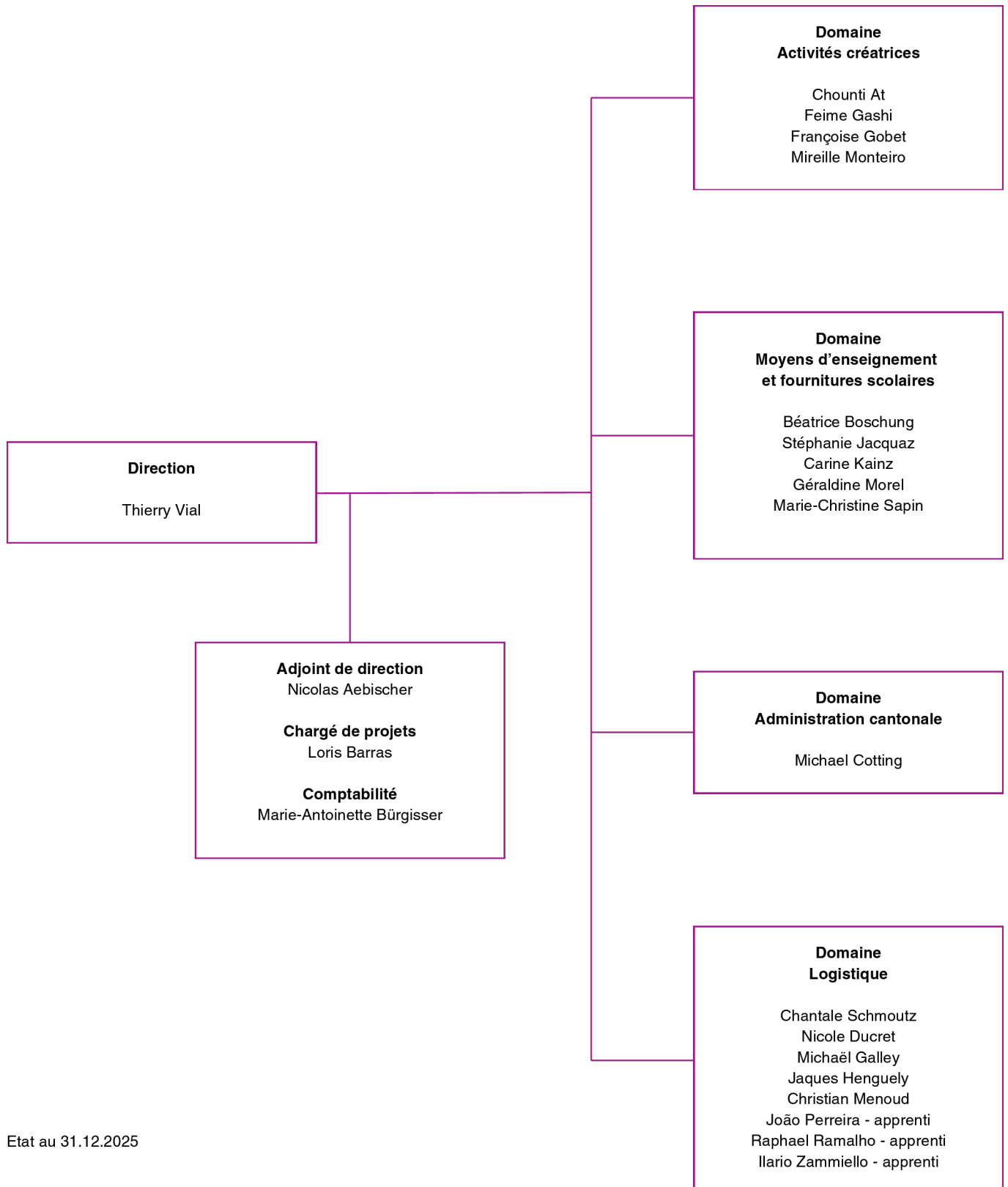
### Le Conseil d'administration / Der Verwaltungsrat

---

<b>Président</b> <i>Präsident</i>	Hugo Stern	Chef du Service de l'enseignement obligatoire de langue française Vorsteher des Amtes für französischsprachigen obligatorischen Unterricht
<b>Vice-président</b> <i>Vizepräsident</i>	Pascal Joye	Conseiller communal de Belmont-Broye, représentant de l'Association des communes fribourgeoises Gemeinderat von Belmont-Broye Vertreter des Freiburger Gemeindeverbandes
<b>Membres</b> <i>Mitglieder</i>	Nicolas Aebischer	Représentant du personnel OCMS Personalvertreter KLVG
	Michael Dayer	Directeur d'école primaire Primarschulleiter
	Markus Fasel	Inspecteur scolaire Schulinspektor
	Frédéric Mauron	Conseiller économique, DFIN Wirtschaftswissenschaftlicher Berater, FIND
	Carole Raetzo	Députée au Grand Conseil Grossrätin
<b>Membre avec voix consultative</b> <i>Mitglied mit beratender Stimme</i>	Thierry Vial	Directeur OCMS Direktor KLVG
<b>Secrétaire</b> <i>Sekretärin</i>	Marie-Antoinette Bürgisser	Collaboratrice administrative à l'OCMS Verwaltungsmitarbeiterin bei der KLVG

---

## Organigramme / Organigramm



Etat au 31.12.2025

## Rapport d'activité

### 2025 en bref

L'année 2025 a été marquée par une forte croissance et par une volonté d'écoute accrue de nos partenaires. Après l'intégration réussie des activités bureautiques du Service d'achat du matériel et des imprimés en 2024, l'Office a consolidé son nouveau périmètre d'activités tout en modernisant ses processus internes et numériques.

Pour la première fois de son histoire, le chiffre d'affaires de l'Office a franchi le cap des 15 millions de francs, s'établissant précisément à 15,1 millions. Malgré une légère baisse du taux de marge brute, ce chiffre d'affaires en augmentation génère un bénéfice de près de 450'000 francs, après trois années d'exercices financiers difficiles, qui cumulaient des pertes de quelque 510'000 francs. Cette performance est rendue possible grâce à une bonne maîtrise des frais généraux et des charges de personnel.

La croissance s'explique par la poursuite des introductions de nouveaux moyens d'enseignement en français et en mathématiques, mais aussi par l'essor des commandes spéciales. En collaborant étroitement avec six commerces spécialisés, nous offrons désormais aux écoles davantage de possibilités de répondre à des besoins spécifiques. La

## Tätigkeitsbericht

### 2024 in Kürze

Das Jahr 2025 war geprägt von einem starken Wachstum und dem Willen, unseren Partnern noch besser zuzuhören. Nach der erfolgreichen Integration der Beschaffungs- und Logistikaktivitäten des Amtes für Drucksachen und Material im Jahr 2024 hat die KLVG ihr neues Tätigkeitsgebiet gefestigt und gleichzeitig ihre internen und digitalen Prozesse modernisiert.

Zum ersten Mal in ihrer Geschichte hat der Umsatz der Lehrmittelverwaltung die Grenze von 15 Millionen Franken überschritten und belief sich auf genau 15,1 Millionen. Trotz eines leichten Rückgangs der Bruttomarge generierte dieser steigende Umsatz einen Gewinn von fast 450'000 Franken – nach drei schwierigen Geschäftsjahren mit aufgelaufenen Verlusten von rund 510'000 Franken. Diese Leistung wurde durch eine gute Kontrolle der Gemeinkosten und der Personalkosten ermöglicht.

Das Wachstum erklärt sich durch die weitere Einführung neuer Lehrmittel in Französisch und Mathematik, aber auch durch den Aufschwung bei den Sonderbestellungen. Durch die enge Zusammenarbeit mit sechs Fachgeschäften bieten wir den Schulen nun mehr Möglichkeiten, auf spezi-



---

modernisation s'est également traduite par l'introduction de la facturation électronique pour les services de l'État, ce qui facilite leur gestion comptable via SAP.

L'Office poursuit son engagement soutenu pour l'édition des moyens d'enseignement romands, en particulier par son travail au sein des commissions de la Conférence intercantonale de l'instruction publique de la Suisse romande et du Tessin (CIIP) à Neuchâtel.

L'année 2025 a bénéficié d'une certaine détente sur le front des matières premières essentielles à notre activité. Après plusieurs exercices de fortes tensions, les cours du papier et de la pâte à papier se sont stabilisés, offrant des conditions d'approvisionnement plus prévisibles pour nos éditions et notre assortiment de papeterie. Les marchés du plastique et de l'acier ont suivi une tendance similaire, contribuant à contenir les hausses de prix sur les articles de bricolage et le matériel de bureau.

Cette accalmie a été renforcée par la vigueur constante du franc suisse, qui a agi comme un bouclier contre l'inflation importée. L'Office a ainsi pu maximiser son pouvoir d'achat auprès de ses fournisseurs européens. Cette situation favorable nous a donné l'opportunité de répercuter une partie de ces économies sur nos tarifs de vente, répondant ainsi aux attentes de la clientèle tout en préservant l'équilibre financier de l'établissement.

En parallèle, un appel d'offres public mené par notre groupement d'achat GRAFOSA nous a permis d'introduire de nouveaux papiers photocopies auprès des services de l'administration cantonale. Il en résulte des économies significatives pour nos clients. Ces nouveaux papiers ont été bien acceptés par les services et correspondent aux exigences de l'Etat en matière de développement durable.

En fin d'année, l'OCMS a réalisé pour la première fois un appel d'offres public pour les enveloppes des services de l'Etat. Il en découlera également un changement de fournisseur - dès 2026 - avec des économies notables pour les clients.

La haute saison logistique, d'avril à juillet, a été gérée avec une efficacité remarquable, assurant la livraison de toutes les grandes commandes de rentrée dans les délais impartis. Cette réussite repose notamment sur l'excellente collabora-

tive des fournisseurs. Les besoins logistiques des services de l'Etat ont été pris en compte et les besoins des cantons ont été pris en compte. La modernisation a également permis de répondre aux besoins des cantons. La modernisation a également permis de répondre aux besoins des cantons. La modernisation a également permis de répondre aux besoins des cantons.

Die KLVG setzt ihr starkes Engagement für die Herausgabe westschweizer Lehrmittel fort, insbesondere durch die Arbeit in den Kommissionen der Interkantonalen Erziehungsdirektorenkonferenz der Westschweiz und des Tessins (CIIP) in Neuenburg.

Das Jahr 2025 profitierte von einer gewissen Entspannung bei den für unsere Tätigkeit wesentlichen Rohstoffen. Nach mehreren Jahren grosser Spannungen haben sich die Preise für Papier und Zellstoff stabilisiert, was besser planbare Beschaffungsbedingungen für unsere Editionen und unser Papeterie-Sortiment bot. Die Märkte für Kunststoff und Stahl folgten einem ähnlichen Trend und trugen dazu bei, die Preiserhöhungen bei Bastelartikeln und Büromaterial zu begrenzen.

Diese Beruhigung wurde durch die anhaltende Stärke des Schweizer Frankens verstärkt, der wie ein Schutzschild gegen die importierte Inflation wirkte. So konnte die KLVG ihre Kaufkraft bei den europäischen Lieferanten maximieren. Diese günstige Situation bot uns die Gelegenheit, einen Teil dieser Einsparungen an unsere Verkaufspreise weiterzugeben und so den Erwartungen der Kundschaft gerecht zu werden, während das finanzielle Gleichgewicht der Institution gewahrt blieb.

Parallel dazu ermöglichte uns eine öffentliche Ausschreibung unserer Einkaufsgemeinschaft GRAFOSA, den kantonalen Dienststellen neues Kopierpapier anzubieten. Daraus ergeben sich für unsere Kunden erhebliche Einsparungen. Diese neuen Papiere wurden von den Ämtern gut aufgenommen und entsprechen den Anforderungen des Staates an die nachhaltige Entwicklung.

Ende des Jahres führte die KLVG zum ersten Mal eine öffentliche Ausschreibung für die Couverts der kantonalen Stellen durch. Dies wird – ab 2026 – ebenfalls zu einem Lieferantenwechsel führen, was für die Kunden spürbare Einsparungen bedeutet.

Die logistische Hochsaison von April bis Juli wurde mit bemerkenswerter Effizienz bewältigt, sodass alle Grossbe-

tion des établissements scolaires qui s'efforcent de passer leurs commandes avec célérité. Afin de maîtriser le pic d'activité de ces commandes annuelles, nous avons pu compter sur une solidarité exemplaire entre nos différents secteurs d'activité.

L'engagement environnemental de l'OCMS s'est poursuivi avec le recours systématique aux caisses réutilisables pour les écoles et leur déploiement progressif auprès de l'administration. L'optimisation de nos tournées avec notre propre véhicule de livraison contribue également à réduire notre empreinte carbone tout en maîtrisant les coûts de transport. Parallèlement, l'Office a franchi de nouvelles étapes significatives dans la gestion durable de son assortiment par la substitution des plastiques à usage unique. Dans le secteur de la papeterie, nous avons notamment introduit des règles et des équerres en plastique recyclable, ainsi qu'une variante de ruban adhésif conçue à partir de PET recyclé.

L'effort de réduction des emballages plastiques s'est également intensifié, en particulier dans l'assortiment d'écriture où les sachets sont progressivement remplacés par des conditionnements cartonnés. Cette démarche s'étend au secteur de l'édition puisque, en collaboration avec la CIIP, le filmage plastique des ouvrages est désormais délaissé au profit d'emballages en papier Kraft. Sur le plan logistique, nous avons développé les envois postaux en caisses réutilisables au lieu des emballages jetables, limitant ainsi la production de déchets.

Des négociations avec la Poste nous ont permis non seulement d'éviter une dégradation des conditions tarifaires, mais même d'obtenir de meilleures conditions pour les colis, au bénéfice non seulement de notre Office mais de l'ensemble de l'administration cantonale.

Dans le cadre du Programme d'assainissement des finances de l'État (PAFE) notre Office a été appelé à formuler différentes mesures d'économies. Nos différentes propositions ont toutes été retenues dans la version finale du PAFE.

#### **À l'écoute de nos clients :**

##### **les enseignements de l'enquête de satisfaction 2025**

Durant l'automne 2025, l'OCMS a préparé, exécuté et dépouillé diverses enquêtes de satisfaction, en vue de la révision du mandat de prestations : quatre enquêtes auprès

stellungen für den Schulanfang fristgerecht ausgeliefert werden konnten. Dieser Erfolg beruht insbesondere auf der ausgezeichneten Zusammenarbeit mit den Schulen, die sich bemühen, ihre Bestellungen rasch aufzugeben. Um die Auslastungsspitzen bei diesen Jahresbestellungen zu bewältigen, konnten wir auf eine beispielhafte Solidarität zwischen unseren verschiedenen Geschäftsbereichen zählen.

Das Umweltengagement der KLVG wurde mit dem systematischen Einsatz von Mehrwegkisten für die Schulen und deren schrittweiser Einführung in der Verwaltung fortgesetzt. Die Optimierung unserer Touren mit dem eigenen Lieferwagen trägt ebenfalls dazu bei, unseren CO<sub>2</sub>-Fussabdruck zu verringern und gleichzeitig die Transportkosten tief zu halten. Gleichzeitig hat die Lehrmittelverwaltung weitere wichtige Schritte im nachhaltigen Management ihres Sortiments unternommen, indem Einwegkunststoffe ersetzt wurden. Im Papeteriebereich haben wir insbesondere Lineale und Winkelmesser aus recycelbarem Kunststoff sowie ein Klebeband aus recyceltem PET eingeführt.

Die Bemühungen zur Reduzierung von Kunststoffverpackungen wurden ebenfalls intensiviert, vorwiegend im Bereich der Schreibwaren, wo Beutel schrittweise durch Kartonverpackungen ersetzt werden. Dieser Ansatz erstreckt sich auch auf den Verlagsbereich, da in Zusammenarbeit mit der CIIP die Kunststofffolierung von Büchern zugunsten von Kraftpapierverpackungen aufgegeben wurde. Im Bereich der Logistik haben wir den Postversand in Mehrwegboxen anstelle von Einwegverpackungen ausgebaut und so die Abfallmenge begrenzt.

Verhandlungen mit der Post ermöglichten es uns, nicht nur eine Verschlechterung der Tarifbedingungen zu vermeiden, sondern sogar bessere Konditionen für Pakete zu erzielen, wovon nicht nur die KLVG, sondern die gesamte Kantonsverwaltung profitiert.

Im Rahmen des Programms zur Sanierung der Kantonsfinanzen (PSKF) wurde die Lehrmittelverwaltung gebeten, verschiedene Sparmassnahmen zu formulieren. Unsere verschiedenen Vorschläge wurden alle in die Endfassung des PSKF übernommen.

##### **Den Kunden zuhören: Zufriedenheitsumfrage 2025**

Im Herbst 2025 hat die KLVG im Hinblick auf die Überarbeitung des Leistungsauftrags verschiedene Zufriedenheits-

---

de la clientèle (pour quatre différents groupes de clients) ainsi qu'une enquête auprès du personnel. Contrairement aux enquêtes de 2012 et 2017, qui avaient été confiées à des prestataires externes, celles de 2025 ont été entièrement réalisées en interne, avec l'aide des outils disponibles dans notre ERP. Le réviseur du mandat de prestations a relevé la bonne qualité de ce travail.

Si la satisfaction globale de la clientèle reste très élevée, l'analyse révèle une évolution des attentes. La performance de notre logistique demeure le pilier central de la satisfaction client : le respect des délais est souligné, notamment par les directions d'établissement. La compétence et l'amabilité de notre personnel, que ce soit au magasin ou lors du support téléphonique, reçoivent des éloges. Toutefois, quelques zones de friction ont été identifiées. Les horaires d'ouverture actuels sont jugés trop limités par 25 % des enseignants, un taux d'insatisfaction qui stagne depuis 2017. L'attente aux caisses et le service au guichet logistique sont également cités comme des points à améliorer.

Sur le plan numérique, les shops en ligne didactis.ch et frioffice.ch sont devenus indispensables, bien qu'une forte proportion des enseignants continuent de privilégier l'achat final en magasin après avoir consulté le site. Le moteur de recherche est aujourd'hui le chantier prioritaire, car jugé trop rigide par l'ensemble des usagers. Enfin, la perception des prix appelle à une communication renforcée : si l'OCMS est jugé compétitif par les directions d'école, les jeunes enseignants ont tendance à nous comparer aux géants du e-commerce sans toujours intégrer la valeur globale de nos prestations.

### **Un climat social robuste malgré les défis organisationnels**

Pour la première fois, une enquête de satisfaction a été menée auprès de notre personnel, avec un taux de participation de 90,5 %. Le diagnostic social est extrêmement positif quant à l'attachement à l'entreprise : 89,5 % du personnel se projette dans l'Office pour les années à venir. L'excellente ambiance de travail et la solidarité entre collègues constituent le véritable ciment de l'organisation.

Le personnel valorise en priorité l'intérêt de ses missions et la flexibilité horaire offerte par l'Office. Néanmoins, l'enquête met en lumière un besoin de décloisonnement. La communication entre les secteurs est le point le moins bien

umfragen vorbereitet, durchgeführt und ausgewertet: vier Kundenumfragen (für vier verschiedene Kundengruppen) sowie eine Mitarbeiterumfrage. Im Gegensatz zu den Umfragen von 2012 und 2017, die an externe Dienstleister vergeben worden waren, wurden jene von 2025 vollständig intern mithilfe der in unserem ERP verfügbaren Tools durchgeführt. Der Revisor des Leistungsauftrags hob die gute Qualität dieser Arbeit hervor.

Während die allgemeine Kundenzufriedenheit weiterhin sehr hoch ist, zeigt die Analyse eine Entwicklung der Erwartungen. Die Leistung unserer Logistik bleibt die zentrale Säule der Kundenzufriedenheit: Die Termintreue wird hervorgehoben, insbesondere von den Schulleitungen. Die Kompetenz und Freundlichkeit unseres Personals, sei es im Laden oder beim Telefonsupport, werden gelobt. Es wurden jedoch einige Reibungspunkte identifiziert. Die aktuellen Öffnungszeiten werden von 25 % der Lehrpersonen als zu eingeschränkt beurteilt – ein Wert, der seit 2017 stagniert. Auch die Wartezeiten an den Kassen und der Service am Logistikschalter werden als verbesserungswürdige Punkte genannt.

Im digitalen Bereich sind die Online-Shops didactis.ch und frioffice.ch unverzichtbar geworden, obwohl ein grosser Teil der Lehrpersonen nach dem Besuch der Website weiterhin den Kauf im Laden bevorzugt. Die Suchmaschine ist heute das vorrangige Projekt, da sie von allen Nutzern als zu unflexibel beurteilt wird. Schliesslich erfordert die Wahrnehmung der Preise eine verstärkte Kommunikation: Während die KLVG von den Schulleitungen als wettbewerbsfähig eingestuft wird, neigen junge Lehrpersonen dazu, uns mit den E-Commerce-Riesen zu vergleichen, ohne immer den Gesamtwert unserer Leistungen zu berücksichtigen.

### **Ein robustes Betriebsklima**

Zum ersten Mal wurde eine Zufriedenheitsumfrage bei unseren Mitarbeitenden durchgeführt, mit einer Beteiligungsquote von 90,5 %. Die soziale Diagnose in Bezug auf die Bindung an das Unternehmen ist äusserst positiv: 89,5 % des Personals sehen sich auch in den kommenden Jahren in der KLVG. Die ausgezeichnete Arbeitsatmosphäre und die Solidarität unter den Kollegen bilden den eigentlichen Zusammenhalt der Organisation.

Das Personal schätzt vor allem die interessanten Aufgaben und die von der Lehrmittelverwaltung gebotene Flexibilität



noté, révélant un fonctionnement encore trop en "silos". Une partie des équipes regrette également un manque de retours constructifs et de reconnaissance de la part de la direction. Enfin, la charge de travail en flux tendu lors des pics saisonniers est mal vécue par une partie du personnel.

bei den Arbeitszeiten. Dennoch verdeutlicht die Umfrage einen Bedarf an mehr Austausch zwischen den Abteilungen. Die Kommunikation zwischen den Sektoren ist der am schlechtesten bewertete Punkt, was auf eine noch zu starke Silo-Mentalität hindeutet. Ein Teil der Teams bedauert zudem einen Mangel an konstruktivem Feedback und Anerkennung seitens der Geschäftsleitung. Schliesslich wird die hohe Arbeitsbelastung während der saisonalen Spitzenzeiten von einem Teil des Personals als belastend empfunden.

## Conseil d'administration

### 1. Gestion financière et gouvernance

L'exercice 2025 a été marqué par une volonté de renforcer la structure financière et l'efficacité opérationnelle de l'établissement. Après avoir consolidé son équilibre, l'Office affiche une santé financière solide qui permet de soutenir durablement ses projets futurs. Sur le plan de la gouvernance, le Conseil a validé l'adoption du « Plan comptable PME suisse » afin d'aligner la présentation des comptes sur les standards modernes et d'en faciliter la lecture pour les tiers. Parallèlement, le pilotage stratégique a été renforcé par la mise en place d'un système de contrôle interne (SCI) permettant une gestion proactive des risques institutionnels.

## Verwaltungsrat

### 1. Finanzmanagement und Governance

Das Geschäftsjahr 2025 war geprägt vom Bestreben, die Finanzstruktur und die betriebliche Effizienz der Institution zu stärken. Nach der Konsolidierung ihres Gleichgewichts weist die KLVG eine solide finanzielle Verfassung auf, die es ermöglicht, ihre zukünftigen Projekte nachhaltig zu unterstützen. Im Bereich der Governance verabschiedete der Verwaltungsrat die Einführung des « Schweizer Kontenrahmen KMU », um die Rechnungslegung an moderne Standards anzupassen und die Lesbarkeit für Dritte zu erleichtern. Gleichzeitig wurde die strategische Steuerung durch die Einführung eines Internen Kontrollsystems (IKS) verstärkt, was ein proaktives Management der institutionellen Risiken ermöglicht.

## 2. Ressources humaines

Le Conseil d'administration a privilégié une gestion des ressources humaines axée sur la pérennisation des compétences et la stabilité opérationnelle. Afin de garantir la continuité des prestations, la structure interne a été consolidée en assurant une transmission efficace du savoir-faire et la sécurisation de la relève. Des ajustements internes des taux d'activité ont également été opérés pour répondre avec souplesse aux exigences saisonnières de la logistique, permettant une meilleure allocation des ressources disponibles sans modifier l'équilibre global de la dotation.

L'efficacité de l'organisation a été renforcée par le recours à des prestataires externes pour certaines tâches de maintenance, ce qui permet aux équipes internes de se consacrer prioritairement à leurs missions essentielles et au cœur de métier de l'établissement.

## 3. Perspectives stratégiques et révision du mandat

Dans une optique de développement, le Conseil soutient l'élargissement de l'assortiment de l'Office afin de mieux répondre aux besoins spécifiques des établissements scolaires et des services administratifs cantonaux. Pour valider la qualité de ses prestations, le Conseil a lancé les travaux de révision du mandat de prestations 2021-2025, dont l'expertise a été confiée à la fiduciaire CORE Fiduciaire Revicor SA. À la demande du Conseil, la direction a été mandatée pour mener des enquêtes de satisfaction détaillées auprès des clients et du personnel.

Le Conseil a pris connaissance du rapport de révision final, lequel conclut que l'Office a rempli l'intégralité des obligations légales et des objectifs fixés par le Conseil d'État. L'audit souligne également une satisfaction clientèle globale qualifiée d'excellente, particulièrement en ce qui concerne la qualité des produits et l'efficacité de la logistique.

## 4. Infrastructures et perspectives immobilières

Le Conseil mène une réflexion stratégique visant à regrouper les activités de l'Office sur un site unique afin d'optimiser l'organisation logistique et de réduire les frais d'exploitation liés à la dispersion actuelle des sites.

Parallèlement, une coordination est assurée avec les services de l'État pour étudier l'évolution des infrastructures existantes. Cette vision à long terme intègre également la modernisation des équipements de transport, avec une

## 2. Personalwesen

Der Verwaltungsrat legte den Fokus auf ein Personalmanagement, das auf die langfristige Sicherung von Kompetenzen und die betriebliche Stabilität ausgerichtet ist. Um die Kontinuität der Dienstleistungen zu gewährleisten, wurde die interne Struktur durch die Sicherstellung eines effizienten Wissenstransfers und der Regelung der Nachfolge gefestigt. Zudem wurden interne Anpassungen der Beschäftigungsgrade vorgenommen, um flexibel auf die saisonalen Anforderungen der Logistik zu reagieren. Dies ermöglichte eine bessere Zuteilung der verfügbaren Ressourcen, ohne das Gesamtgleichgewicht des Personalbestands zu verändern.

Die Effizienz der Organisation wurde durch den Beizug externer Dienstleister für bestimmte Unterhaltsarbeiten gesteigert, wodurch sich die internen Teams vorrangig auf ihre Kernaufgaben und das Kerngeschäft der Institution konzentrieren können.

## 3. Strategische Perspektiven und Revision des Leistungsauftrags

Im Hinblick auf die Weiterentwicklung unterstützt der Verwaltungsrat die Erweiterung des Sortiments der Lehrmittelverwaltung, um den spezifischen Bedürfnissen der Schulen und der kantonalen Verwaltungsstellen besser gerecht zu werden. Um die Qualität ihrer Leistungen zu überprüfen, hat der Verwaltungsrat die Arbeiten zur Revision des Leistungsauftrags 2021–2025 eingeleitet, wobei das Gutachten dem Treuhandbüro CORE Fiduciaire Revicor SA anvertraut wurde. Auf Verlangen des Verwaltungsrats wurde die Direktion beauftragt, detaillierte Zufriedenheitsumfragen bei Kunden und Personal durchzuführen.

Der Verwaltungsrat hat vom Schlussbericht zur Revision Kenntnis genommen, der zum Ergebnis kommt, dass die KLVG sämtliche gesetzlichen Verpflichtungen und die vom Staatsrat festgelegten Ziele erfüllt hat. Das Audit unterstreicht zudem eine insgesamt als ausgezeichnet bewertete Kundenzufriedenheit, insbesondere was die Produktqualität und die Effizienz der Logistik betrifft.

## 4. Infrastrukturen und Immobilienperspektiven

Der Verwaltungsrat führt strategische Überlegungen mit dem Ziel, die Aktivitäten der Lehrmittelverwaltung an einem einzigen Standort zusammenzuführen, um die Logistikorganisation zu optimieren und die durch die derzeitige Standortverteilung entstehenden Betriebskosten

---

planification amorcée pour le renouvellement du parc de véhicules de livraison dans les prochaines années.

## Relations externes

---

### Direction de la formation et des affaires culturelles (DFAC)

Comme mentionné plus haut, l'OCMS a collaboré avec le Secrétariat général de la DFAC dans le cadre du projet d'Education numérique (ENEO) visant à équiper l'école obligatoire en ordinateurs et tablettes.

L'OCMS collabore avec les deux services de "enseignement obligatoire (francophone et germanophone) dans les domaines suivants:

- > concevoir un assortiment de moyens d'enseignement et de fournitures correspondant aux exigences des services;
- > élaborer les formulaires de commande;
- > fournir aux services les données permettant d'élaborer les budgets;
- > éditer de nouveaux moyens d'enseignement spécifiques au canton;
- > produire différents documents d'information destinés aux écoles ou aux parents;
- > distribuer dans les écoles tout matériel demandé par les services.

### Service de l'orientation professionnelle et de la formation des adultes (SOPFA)

Pour les élèves des écoles du cycle d'orientation de langue française et allemande, l'Office a produit et distribué à la demande du SOPFA les ouvrages suivants:

- > le document «Une vie, des directions» pour 2024 à 2026
- > les brochures «Après le CO 2025» et «Nach der OS 2025»
- > la brochure «Guide de stage».

### Centre de compétences fri-tic

Le Centre fri-tic et l'OCMS ont poursuivi en 2025 leur collaboration pour la maintenance du nouveau moyen d'en-

tief zu halten. Gleichzeitig wird die Koordination mit den kantonalen Stellen sichergestellt, um die Entwicklung der bestehenden Infrastrukturen zu prüfen. Diese langfristige Vision umfasst auch die Modernisierung der Transportausrüstung, wobei die Planung für die Erneuerung des Fahrzeugparks in den kommenden Jahren bereits eingeleitet wurde.

## Externe Beziehungen

---

### Direktion für Bildung und kulturelle Angelegenheiten (BKAD)

Wie bereits erwähnt, arbeitete die KLVG mit dem Generalsekretariat der BKAD im Rahmen des Projekts «Digitale Bildung» (DAOS) zusammen, mit dem Ziel, die Pflichtschulen mit Computern und Tablets auszustatten.

Die KLVG arbeitet mit den Ämtern für den obligatorischen Unterricht (französisch- und deutschsprachig) in den folgenden Bereichen zusammen:

- > Gestaltung eines Sortiments für Lehrmittel und Büromaterialien gemäss den Anforderungen der Behörden
- > Erstellung von Bestellformularen
- > Bereitstellung der Daten zur Erstellung der Budgets
- > Herausgabe von neuen kantonsspezifischen Lehrmitteln
- > Herstellung von Informationsmaterial für Schulen oder Eltern
- > Verteilen von Material an Schulen, das von den Behörden bestellt wurde

### Amt für Berufsberatung und Erwachsenenbildung (BEA)

- > Für die Schülerinnen und Schüler der französisch- und deutschsprachigen Orientierungsschulen hat die Lehrmittelverwaltung auf Anweisung des BEA hin folgende Publikationen hergestellt und ausgeliefert:
- > das Dokument «Une vie, des directions» für 2024 bis 2026
- > die Broschüren «Après le CO 2024» und «Nach der OS 2024»
- > die Broschüre «Leitfaden für die Schnupperlehre»

### Fachstelle fri-tic

Die Fachstelle fri-tic und die KLVG haben im Jahr 2025 ihre Zusammenarbeit für den Unterhalt des neuen Musik-

---

seignement pour la musique, projet commun des cantons du Valais et de Fribourg. L'OCMS se charge notamment de la gestion des droits d'auteurs, ainsi que de la facturation des licences annuelles aux services de l'enseignement valaisan et fribourgeois.

#### **Entreprises des arts graphiques du canton**

L'Office a pu attribuer plusieurs mandats dans différentes entreprises du canton, principalement dans la branche des arts graphiques. Ces travaux concernent les moyens d'enseignement fribourgeois ainsi que ceux des cantons romands (CIIP-COMOS) qui sont attribués à des entreprises spécialisées dans le graphisme, l'impression, le cartonnage et le conditionnement.

#### **Ateliers protégés**

L'OCMS travaille depuis longtemps avec plusieurs ateliers protégés du canton pour la production, l'assemblage ou le conditionnement de certains articles pédagogiques destinés aux écoles. Les nouveaux moyens d'enseignement romands pour le français et les mathématiques ont généré d'importantes commandes pour plusieurs institutions du canton.

#### **Service d'achat du matériel et des imprimés (SAMI)**

L'OCMS a pu compter, tout au long de l'année, sur l'excellente collaboration du SAMI qui a réalisé divers travaux d'impression et de façonnage pour la production de moyens d'enseignement.

### **Suisse romande**

---

#### **Conférence intercantonale de l'instruction publique de la Suisse romande et du Tessin (CIIP)**

Dans le domaine des moyens d'enseignement, l'OCMS travaille en étroite collaboration avec la Commission pour la production et la distribution des moyens scolaires (COMOS). Cette dernière est composée des responsables des offices du matériel scolaire de chaque canton romand (Genève, Vaud, Valais, Neuchâtel, Jura, Berne francophone et Fribourg). Conférence spécialisée de la CIIP, la COMOS fait partie de l'Unité des moyens d'enseignement romands pour la scolarité obligatoire (UMER-SO). Elle est chargée d'exécuter les décisions de la Conférence en matière de réalisation, de diffusion, de distribution, de gestion de stocks et de réimpression des ressources didactiques et des

lehrmittels fortgesetzt, ein Gemeinschaftsprojekt der Kantone Wallis und Freiburg. Die KLVG übernimmt insbesondere die Verwaltung der Urheberrechte sowie die Fakturierung der jährlichen Lizenzen an die Walliser und Freiburger Unterrichtsamter.

#### **Grafische Betriebe des Kantons**

Die Verwaltung konnte mehrere Aufträge an verschiedene Unternehmen im Kanton vergeben, hauptsächlich grafische Betriebe. Diese Aufträge betreffen die Freiburger Lehrmittel sowie die Lehrmittel der Westschweizer Kantone (CIIP-COMOS), die an Unternehmen vergeben wurden, die auf Grafik, Druck, Kartonage und Verpackung spezialisiert sind.

#### **Geschützte Werkstätten**

Die KLVG arbeitet seit langem mit mehreren geschützten Werkstätten des Kantons zusammen, um bestimmte pädagogische Artikel für die Schulen zu produzieren, zusammenzustellen oder zu verpacken. Die neuen Westschweizer Lehrmittel für Französisch und Mathematik führten zu umfangreichen Aufträgen für mehrere Institutionen des Kantons.

#### **Amt für Drucksachen und Material (DMA)**

Die KLVG konnte das ganze Jahr hindurch auf die ausgezeichnete Zusammenarbeit mit dem DMA zählen, das verschiedene Druck- und Weiterverarbeitungsarbeiten für die Produktion von Lehrmitteln ausführte.

### **Westschweiz**

---

#### **Conférence intercantonale de l'instruction publique de la Suisse romande et du Tessin (CIIP)**

Im Bereich der Lehrmittel arbeitet die KLVG eng mit der Commission pour la production et la distribution des moyens scolaires (COMOS) zusammen. Diese setzt sich aus den Verantwortlichen der Lehrmittelämter jedes Westschweizer Kantons (Genf, Waadt, Wallis, Neuenburg, Jura, französischsprachiger Teil von Bern und Freiburg) zusammen. Als Fachkonferenz der CIIP, ist die COMOS Teil der Unité des moyens d'enseignement romands pour la scolarité obligatoire (UMER-SO). Sie ist verantwortlich für die Umsetzung der Entscheidungen der CIIP in den Bereichen Realisierung, Vertrieb, Lagerverwaltung und Nachdruck von didaktischen Materialien und Lehrmitteln für



moyens d'enseignement pour la scolarité obligatoire.

Les membres de la COMOS ont siégé sept fois en 2025, pour préparer la production de nouveaux moyens d'enseignement ou la réimpression de moyens existants. Au chapitre des nouveautés éditées en 2025 on relève notamment :

- > Math 10e
- > Français 8e
- > Junior 7e (allemand)
- > English in Mind 9e (anglais)

#### Groupement d'intérêt pour l'achat des fournitures scolaires (GRAFOUS)

L'OCMS collabore avec les différents offices romands du matériel scolaire (Genève, Jura, Neuchâtel, Valais et Vaud) pour un approvisionnement commun de fournitures scolaires.

Cette activité comporte plusieurs avantages:

- > standardisation des fournitures dans plusieurs cantons;
- > sécurité d'approvisionnement accrue grâce à un volume de stockage plus élevé pour chaque produit;
- > mise en commun des volumes cantonaux pour un marché groupé, afin d'obtenir de meilleures conditions de la part des fournisseurs.

die obligatorische Schule.

Die Mitglieder der COMOS tagten 2025 wieder sieben Mal, um die Produktion neuer Lehrmittel oder den Nachdruck bestehender Lehrmittel vorzubereiten. Zu den Neuheiten, die 2025 herausgegeben werden, gehören unter anderem::

- > Mathematik 10. Klasse
- > Französisch 8. Klasse
- > Junior 7. Klasse (Deutsch)
- > English in Mind 9. Klasse (Englisch)

#### Groupement d'intérêt pour l'achat des fournitures scolaires (GRAFOUS)

Für den Einkauf von Schulmaterial arbeitet die KLVG eng mit den verschiedenen Westschweizer Lehrmittelverwaltungen der Kantone Genf, Jura, Neuenburg, Waadt und Wallis zusammen.

Diese Zusammenarbeit bietet mehrere Vorteile:

- > Vereinheitlichung des Materials in mehreren Kantonen
- > Höhere Versorgungssicherheit dank grösserem Lagervolumen pro Produkt
- > Zusammenlegung der kantonalen Mengen zu einem Sammelauftrag, um bessere Einkaufsbedingungen zu erhalten

Les membres se sont rencontrés à trois reprises en 2025 pour traiter les dossiers des différents produits achetés en commun :

- > articles couleur (crayons, feutres, Néocolors, gouache, acrylique);
- > cahiers scolaires et feuilles pour classeurs;
- > dictionnaires;
- > calculatrices;
- > carte scolaire suisse (version langue française);
- > machines à laminier avec consommables;
- > fournitures plastiques (règles graduées, équerres);
- > pinces;
- > ciseaux;
- > aiguiser-crayons, aimants et accessoires pour tableaux;
- > jeux;
- > diverses fournitures pour les activités créatrices;
- > textile et mercerie;
- > répertoires;
- > classeurs fédéraux.

Grâce à ses travaux étendus de prospection, l'OCMS est devenu une source d'approvisionnement pour d'autres services cantonaux du matériel scolaire. Si ces derniers pro-

Die Mitglieder der GRAFOUS haben sich 2024 viermal getroffen, um die Dossiers der gemeinsamen Produkte zu behandeln:

- > Farbartikel (Farbstifte, Filzstifte, Neocolor, Wasserfarben, Acrylfarben)
- > Schulhefte und Ordnerblätter
- > Wörterbücher
- > Taschenrechner
- > Schülerkarte Schweiz (in französischer Sprache)
- > Laminiergeräte und Zubehör
- > Kunststoffartikel (Lineale und Winkelmesser)
- > Pinsel
- > Scheren
- > Spitzer, Magnete und Wandtafelzubehör
- > Spiele
- > Verschiedene Artikel für kreatives Gestalten
- > Textil- und Hartwaren
- > Register
- > Bundesordner

Dank seiner umfangreichen Beschaffungsarbeit wurde die KLVG zu einer Bezugsquelle für andere kantonale Schulmaterialämter. Während diese so von günstigen Bedingun-



---

fitent ainsi de conditions avantageuses, l'école obligatoire du canton de Fribourg bénéficie des économies d'échelles.

L'Office suit en permanence l'évolution du marché des fournitures scolaires et des produits pour les activités créatrices. Cela permet une comparaison objective des différents marchés et une approche au plus près de la fabrication du produit recherché. De plus, le fait de pouvoir traiter directement avec les fabricants offre plus de sécurité pour un approvisionnement maîtrisé. Chaque canton partage ses connaissances et profite en retour d'un savoir commun.

### **Groupe romand des économats cantonaux et communaux (GRECO)**

La collaboration initiée en 2024 avec le Groupe romand des économats cantonaux et communaux (GRECO) s'est renforcée en 2025 et a conduit à des économies significatives sur le plan économique. Depuis juillet 2025, l'Office cantonal du matériel scolaire (OCMS) achète le papier pour photocopies via la centrale d'achat GRAFOSA, en collaboration avec les cantons du Jura, de Neuchâtel, du Valais et de Genève, ce qui permet de réaliser des économies substantielles grâce aux volumes d'achats groupés. D'autres articles, tels que les dossiers G-Finder et les chemises transparentes, sont également acquis à des conditions attractives dans le cadre de cette coopération. Au-delà des aspects financiers, l'OCMS bénéficie également des échanges réguliers et du partage de bonnes pratiques avec les autres cantons partenaires, contribuant ainsi à l'amélioration continue de ses processus d'achat.

### **Suisse alémanique**

—  
La collaboration avec les collègues suisses alémaniques passait principalement par la Verlagsdirektorenkonferenz de l'ILZ (Interkantonale Lehrmittelzentrale). Si l'ILZ continue d'exister avec un mandat revu à la baisse, la Verlagsdirektorenkonferenz a cessé d'exister à fin 2021. Certains responsables des offices cantonaux des moyens d'enseignement de Suisse alémanique et des cantons bilingues ont toutefois souhaité maintenir un échange annuel. L'OCMS continue à participer à ces réunions, à l'instar d'une dizaine de collègues des autres cantons. Elle sont chaque fois l'occasion d'un riche échange avec les collègues alémaniques.

gen profiteren, profitiert die obligatorische Schule des Kantons Freiburg von den Grössenvorteilen.

Die KLVG beobachtet kontinuierlich die Entwicklungen auf dem Markt für Schulbedarf und Produkte für kreative Tätigkeiten. Dies ermöglicht einen objektiven Vergleich der verschiedenen Märkte und einen hautnahen Einblick in die Herstellung des gesuchten Produkts. Darüber hinaus bietet die Tatsache, dass man direkt mit den Herstellern verhandeln kann, mehr Sicherheit für eine kontrollierte Beschaffung. Jeder Kanton teilt sein Wissen und profitiert im Gegenzug vom gemeinsamen Wissen.

### **Westschweizer Gruppe der kantonalen und kommunalen Einkäufer (GRECO)**

Die 2024 begonnene Zusammenarbeit mit der Westschweizer Gruppe der kantonalen und kommunalen Materialverwalter (GRECO) wurde 2025 weiter gefestigt und führte zu bedeutenden wirtschaftlichen Einsparungen. Seit Juli 2025 bezieht die KLVG Kopierpapier über die Einkaufsgemeinschaft GRAFOSA in Zusammenarbeit mit den Kantonen Jura, Neuenburg, Wallis und Genf, was dank der gebündelten Einkaufsvolumen erhebliche Einsparungen ermöglicht. Weitere Artikel wie G-Finder-Dossiers und Sichthüllen werden im Rahmen dieser Kooperation ebenfalls zu attraktiven Konditionen bezogen. Über die finanziellen Aspekte hinaus profitiert die KLVG zudem vom Austausch und der Weitergabe bewährter Verfahren (Best Practices) mit den Partnerkantonen, was zur kontinuierlichen Verbesserung ihrer Einkaufsprozesse beiträgt.

### **Deutschschweiz**

—  
Die Zusammenarbeit mit den Deutschschweizer Kollegen lief hauptsächlich über die Verlagsdirektorenkonferenz der ILZ (Interkantonale Lehrmittelzentrale). Während die ILZ mit einem reduzierten Mandat weiterbesteht, hat die Verlagsdirektorenkonferenz Ende 2021 aufgehört zu existieren. Einige Verantwortliche der kantonalen Lehrmittelämter der Deutschschweiz und der zweisprachigen Kantone wollten jedoch den jährlichen Austausch beibehalten. So nimmt die KLVG weiterhin zusammen mit rund zehn Kollegen aus anderen Kantonen an den Sitzungen teil. Sie sind jedes Mal eine Gelegenheit für einen bereichernden Austausch mit den deutschsprachigen Kolleginnen und Kollegen.



## Comptes 2025

L'exercice 2025 témoigne de la vitalité de l'Office cantonal du matériel scolaire. Fort d'un équilibre financier confirmé depuis 2024, l'établissement enregistre une progression de ses résultats, permettant ainsi de consolider l'assise de ses fonds propres sur le long terme.

### Bilan

#### Actifs circulants et actifs immobilisés

Le fait marquant de l'exercice 2025 réside dans l'amélioration des liquidités. Les avoirs disponibles en banque s'élèvent à plus de 1,86 million de francs, un niveau qui contraste avec les 468'461 francs de l'exercice précédent. Cette trésorerie saine offre à l'Office une autonomie opérationnelle bienvenue. Les créances résultant des ventes progressent de 14,6 % pour atteindre 1,34 million de francs, une évolution en phase avec la croissance globale du volume d'affaires.

La valeur du stock de marchandises reflète une gestion des

## Jahresrechnung 2025

Das Geschäftsjahr 2025 zeugt von der Vitalität der Lehrmittelverwaltung. Dank eines seit 2024 bestätigten finanziellen Gleichgewichts verzeichnet die Institution eine Ergebnisverbesserung, die es ermöglicht, die Eigenkapitalbasis langfristig zu festigen.

### Bilanz

#### Umlaufvermögen und Anlagevermögen

Das herausragende Merkmal des Geschäftsjahres 2025 ist die Verbesserung der flüssigen Mittel. Die Bankguthaben belaufen sich auf über 1,86 Millionen Franken – ein Wert, der im Gegensatz zu den 468'461 Franken des Vorjahres steht. Diese gesunde Liquidität verschafft der KLVG eine willkommene operative Autonomie. Die Forderungen aus Lieferungen und Leistungen stiegen um 14,6 % auf 1,34 Millionen Franken, was im Einklang mit dem allgemeinen Wachstum des Geschäftsvolumens steht.

Der Wert des Warenvorrats spiegelt ein immer präziseres



approvisionnements de plus en plus fine. L'inventaire brut a été réduit de plus d'un million de francs en un an, s'établissant à 2,95 millions de francs. Après l'abattement forfaitaire d'un tiers, le stock net figure au bilan pour 1,96 million de francs. À cet égard, le conseil d'administration a initié une réflexion pour réduire progressivement cet abattement à 10 % d'ici 2029, afin de se conformer aux standards de l'image fidèle (true and fair view), les données historiques montrant qu'il est rarissime de devoir liquider de la marchandise sous son prix d'achat.

### Capitaux étrangers et capitaux propres

Les fonds étrangers à long terme ont été renforcés pour atteindre 3,72 millions de francs. Cette hausse résulte de deux décisions :

- La provision pour éditions a été augmentée de 240'000 francs pour atteindre 2,49 millions, couvrant désormais plus de 85 % des crédits d'investissement engagés auprès de la L'tercantonale de l'instruction publique (CIIP).
- Une nouvelle provision de 50'000 francs a été constituée pour anticiper les investissements informatiques futurs notamment l'optimisation du processus des grandes commandes en ligne.

### Compte de résultat

#### Produits

L'Office a franchi un cap historique grâce à un chiffre d'affaires net de 15,1 millions de francs, poursuivant une croissance ininterrompue depuis les 11,6 millions de francs enregistrés en 2022. Ce résultat est conforme aux ambitions budgétaires et découle notamment de la poursuite de l'introduction des nouveaux moyens d'enseignement francophone en mathématiques et français. Une modification de présentation comptable est à noter : l'escompte de 2% accordé aux services de l'enseignement obligatoire sur tous les moyens d'enseignement est désormais déduit directement lors de la saisie des commandes et n'apparaît plus comme une charge séparée.

#### Charges

Les charges de marchandises progressent de 9 % pour s'établir à 12,5 millions de francs. La marge brute I se fixe à

Beschaffungsmanagement wider. Das Bruttoinventar wurde innerhalb eines Jahres um über eine Million Franken reduziert und beläuft sich neu auf 2,95 Millionen Franken. Nach der pauschalen Drittelabschreibung wird der Warenbestand mit 1,96 Millionen Franken in der Bilanz ausgewiesen. In diesem Zusammenhang hat der Verwaltungsrat Überlegungen eingeleitet, diesen Abzug bis 2029 schrittweise auf 10 % zu senken, um den Standards der «True and Fair View» zu entsprechen. Historische Daten zeigen nämlich, dass es äusserst selten vorkommt, Waren unter ihrem Einkaufspreis liquidieren zu müssen.

### Fremdkapital und Eigenmittel

Das langfristige Fremdkapital wurde auf 3,72 Millionen Franken aufgestockt. Dieser Anstieg resultiert aus zwei Entscheidungen:

- Die Rückstellung für Editionen wurde um 240'000 Franken auf 2,49 Millionen Franken erhöht und deckt nun mehr als 85 % der bei der Interkantonalen Erziehungsdirektorenkonferenz (CIIP) eingegangenen Investitionskredite ab.
- Eine neue Rückstellung von 50'000 Franken wurde gebildet, um künftige IT-Investitionen vorzubereiten, insbesondere die Optimierung des Prozesses für grosse Online-Bestellungen.

### Erfolgsrechnung

#### Erträge

Die KLVG hat mit einem Nettoumsatz von 15,1 Millionen Franken einen historischen Meilenstein erreicht und setzt damit das kontinuierliche Wachstum seit den 11,6 Millionen im Jahr 2022 fort. Dieses Ergebnis entspricht den budgetierten Zielen und ist insbesondere auf die weitere Einführung der neuen französischsprachigen Lehrmittel für Mathematik und Französisch zurückzuführen. Eine Änderung in der Rechnungslegung ist anzumerken: Der Skonto von 2 %, der den Ämtern für die obligatorische Schule auf alle Lehrmittel gewährt wird, wird nun direkt bei der Auftrags erfassung abgezogen und erscheint nicht mehr als separate Aufwandsposition.

#### Aufwand

Der Warenaufwand stieg um 9 % auf 12,5 Millionen Franken. Die Bruttomarge I liegt bei 19,4 % und ist damit

19,4 %, en légère baisse par rapport aux 19,9 % de 2024. Les charges de personnel ont été bien maîtrisées à 1,93 million de francs, soit une hausse limitée à 1,2 % malgré l'augmentation d'activité. Cette efficacité se traduit par une amélioration de la marge brute II (après frais de personnel), qui remonte à 7,0 %. Les autres charges d'exploitation restent globalement bien maîtrisées, malgré l'intégration d'une charge exceptionnelle pour le loyer 2024 de la cave du SAMI, qui n'avait pas été pris en compte à la clôture précédente.

### Résultat final et perspectives

L'amélioration de la marge brute, combinée à une bonne maîtrise des frais généraux, permet de dégager un bénéfice d'exploitation avant amortissements de 225'659 francs. Le bénéfice de l'exercice n'est toutefois que de 1915 francs, en raison des charges exceptionnelles, à savoir la correction du prêt à la CIIP déjà évoquée plus haut ainsi qu'une augmentation de la correction de valeur du stock de marchandises pour un montant 116'591 francs.

gegenüber den 19,9 % im Jahr 2024 leicht gesunken. Der Personalaufwand wurde mit 1,93 Millionen Franken gut unter Kontrolle gehalten, was trotz der gesteigerten Aktivität einem begrenzten Anstieg von 1,2 % entspricht. Diese Effizienz schlägt sich in einer Verbesserung der Bruttomarge II (nach Personalkosten) nieder, die auf 7,0 % ansteigt. Der übrige Betriebsaufwand blieb insgesamt gut unter Kontrolle, trotz der Integration einer ausserordentlichen Belastung für die Miete 2024 des Kellers des DMA, die im vorangegangenen Abschluss nicht berücksichtigt worden war.

### Ergebnis und Ausblick

Die Verbesserung der Bruttomarge in Kombination mit einer guten Kontrolle der Gemeinkosten führt zu einem Betriebsgewinn vor Abschreibungen von 225'659 Franken. Der Jahresgewinn beträgt jedoch nur 1'915 Franken, was auf ausserordentliche Aufwände zurückzuführen ist, nämlich die oben bereits erwähnte Korrektur des Darlehens an die CIIP sowie eine erhöhte Wertberichtigung auf dem Warenlager von 116'591 Franken.



# Compte d'exploitation

# Erfolgsrechnung

	2025	2024	
<b>Produits des ventes</b>			<b>Verkaufsertrag</b>
Produits des ventes	15.108.862,63	14.353.390,15	Ertrag aus Verkäufen
Prestations de service	399.787,62	65.996,20	Ertrag aus Dienstleistungen
Escomptes accordés		-118.464,00	Erhaltene Rabatte
<b>Produits nets des ventes</b>	<b>15.508.650,25</b>	<b>14.300.922,35</b>	<b>Bruttoertrag</b>
<b>Charges de marchandises</b>			<b>Warenaufwand</b>
Achats de marchandises	10.864.177,30	11.237.157,71	Wareneinkauf
Frais d'achats	45.470,12	46.544,58	Beschaffungskosten
Réduction déduction de l'impôt préalable	554.984,11	610.433,76	Reduktion des Vorsteuerabzugs MwSt.
Escomptes et rabais obtenus	-26.151,85	-27.286,66	Erhaltene Rabatte und Skonti
Ajustement stock	1.057.832,93	-411.238,47	Anpassung der Lagerbestände
<b>Charges nettes de marchandises</b>	<b>12.496.312,61</b>	<b>11.455.610,92</b>	<b>Warenaufwand</b>
<b>Bénéfice brut d'exploitation</b>	<b>3.012.337,64</b>	<b>2.845.311,43</b>	<b>Bruttoertrag</b>
Marge brute I	19,4%	19,9%	Bruttomarge I
<b>Charges de personnel</b>			<b>Personalaufwand</b>
Salaires	1.553.544,25	1.515.923,00	Löhne und Gehälter
Charges sociales	338.995,00	344.752,97	Sozialleistungen
Autres charges de personnel	38.516,94	48.180,40	Sonstiger Personalaufwand
<b>Charges de personnel</b>	<b>1.931.056,19</b>	<b>1.908.856,37</b>	<b>Personalaufwand</b>
<b>Bénéfice brut après charges de personnel</b>	<b>1.081.281,45</b>	<b>936.455,06</b>	<b>Bruttogewinn nach Personalkosten</b>
Marge brute II	7,0%	6,5%	Bruttomarge II
<b>Autres charges d'exploitation</b>			<b>Sonstige Betriebskosten</b>
Charges des locaux	252.627,67	228.139,13	Aufwand für Lokale
Entretien et remplacement machines et mobilier	24.028,28	40.986,41	Unterhalt Maschinen + Mobilier
Assurances-choses	6.108,90	6.098,90	Versicherungsbeiträge
Frais de vente	168.497,64	176.630,76	Verkaufsspesen
Frais de bureau	17.629,52	20.461,98	Bürospesen
Charges de publicité	4.238,05	5.947,67	Werbeaufwand
Honoraires et frais d'administration	10.335,00	11.080,02	Honorare / administrativer Aufwand
Charges d'informatiques	186.462,99	160.332,50	Informatikaufwand
<b>Autres charges d'exploitation</b>	<b>669.928,05</b>	<b>649.677,37</b>	<b>Sonstige Betriebskosten</b>
<b>Bénéfice d'exploitation avant amortissements</b>	<b>411.353,40</b>	<b>286.777,69</b>	<b>Betriebsgewinn vor Abschreibungen</b>
Marge d'exploitation avant amortissements	2,7%	2,0%	Operative Marge vor Abschreibungen
<b>Amortissements</b>			<b>Abschreibungen</b>
Amortissement mobilier, machines et installations	31.550,75	32.668,89	Abschreibung Mobilier, Maschinen, Anlagen
Amortissement bâtiment	27.311,33	28.449,30	Abschreibung Gebäude
<b>Amortissements</b>	<b>58.862,08</b>	<b>61.118,19</b>	<b>Abschreibungen</b>
<b>Bénéfice d'exploitation</b>	<b>352.491,32</b>	<b>225.659,50</b>	<b>Betriebsgewinn</b>
<b>Résultat exceptionnel et hors exploitation</b>			<b>Nichtbetriebliche Erträge</b>
Produits exceptionnels	354.264,65	6.248,77	Ausserordentliche Erträge
Charges exceptionnelles	-23.126,59	-229.992,97	Ausserordentliche Aufwendungen
Produits hors exploitation			Andere nichtbetriebliche Erträge
Attribution à la provision pour éditions	-240.000,00		Rückstellung Editionen
<b>Résultat exceptionnel et hors exploitation</b>	<b>91.138,06</b>	<b>-223.744,20</b>	<b>Nichtbetriebliche Erträge</b>
<b>Bénéfice de l'exercice</b>	<b>443.629,38</b>	<b>1.915,30</b>	<b>Gewinn des Geschäftsjahres</b>

## Bilan

## Bilanz

Actif	2025	2024	Aktiven
<b>Actif circulant</b>			<b>Umlaufvermögen</b>
Liquidités			Flüssige Mittel
Caisse	5.960,40	6.019,73	Kasse
Poste	1.781.298,65	451.830,21	Postkonto
Banque	81.242,95	16.631,45	Bankkonto
C/c Trésorerie d'Etat			Konto beim Staat
Créances résultant de ventes	1.340.675,19	1.169.424,02	Forderungen aus Lieferungen
Stock	1.964.748,71	3.074.388,91	Vorräte, Lager
Actifs de régularisation	25.861,92	36.888,91	Aktive Rechnungsabgrenzung
	<b>5.199.787,82</b>	<b>4.755.183,23</b>	
<b>Actif immobilisé</b>			<b>Anlagevermögen</b>
Immobilisations financières			Finanzanlagen
Crédit d'investissement CIIP-UMER-SO	2.860.862,00	2.735.582,00	Investitionskredite CIIP/UMER-SO
Immobilisations corporelles			Sachanlagen
Machines et appareils	27.279,62	38.970,89	Maschinen und Geräte
Mobilier et installations	39.781,45	53.041,93	Möbiliar und Einrichtungen
Véhicule	1,00	6.600,00	Fahrzeug
Immeuble	3.849.174,11	3.849.174,11	Immobilie Sachanlagen
Fonds amortissement immeuble	-3.193.702,24	-3.166.390,91	Abschreibung Immobilie Sachanlagen
	<b>3.583.395,94</b>	<b>3.516.978,02</b>	
<b>Total de l'actif</b>	<b>8.783.183,76</b>	<b>8.272.161,25</b>	<b>Total der Aktiven</b>

## Bilan

## Bilanz

Passif	2025	2024	Passiven
<b>Fonds étrangers à court terme</b>			<b>Kurzfristiges Fremdkapital</b>
Dettes à court terme			Kurzfristige Schulden
Dettes envers des tiers	449.987,21	667.094,08	Schulden gegenüber Dritten
Passifs de régularisation	20.000,00	25.500,00	Passive Rechnungsabgrenzung
	<b>469.987,21</b>	<b>692.594,08</b>	
<b>Fonds étrangers à long terme</b>			<b>Langfristiges Fremdkapital</b>
Provisions à long terme			Langfristige Rückstellungen
Pour éditions	2.490.000,00	2.250.000,00	Für Editionen
Pour renouvellement des installations	160.000,00	160.000,00	Für Installationen
Pour renouvellement des façades	950.000,00	950.000,00	Für Fassadenrenovation
Pour recapitalisation Caisse de prévoyance	0,00	0,00	Zur Rekapitalisierung der Pensionskasse
Autres provisions	70.000,00	70.000,00	Andere Rückstellungen
Provision pour informatique	50.000,00		Rückstellung EDV
	<b>3.720.000,00</b>	<b>3.430.000,00</b>	
<b>Fonds propres</b>			<b>Eigenmittel</b>
Capital	3.000.000,00	3.000.000,00	Eigenkapital
Réserve légale issue du bénéfice	1.274.400,00	1.274.400,00	Gesetzliche Rücklage aus Gewinn
Bénéfice au bilan			Bilanzgewinn
Bénéfice reporté	-124.832,83	-126.748,13	Gewinn- / Verlustvortrag
Bénéfice de l'exercice	443.629,38	1.915,30	Jahresgewinn
	<b>4.593.196,55</b>	<b>4.149.567,17</b>	
<b>Total du passif</b>	<b>8.783.183,76</b>	<b>8.272.161,25</b>	<b>Total der Passiven</b>

# Annexe 1

# Anhang 1

## 1. Généralités

L'Office cantonal du matériel scolaire est un établissement de droit public, doté de la personnalité juridique. Il est placé sous la surveillance du Conseil d'Etat, qui exerce celle-ci par l'intermédiaire de la Direction de la formation et des affaires culturelles. Il est autonome dans son organisation et sa gestion. Il tient sa propre comptabilité.

Le nombre d'employés à plein temps ne dépasse pas 50 en moyenne annuelle.

## 2. Principes comptables adoptés

Les comptes annuels ont été établis en conformité avec les principes du droit suisse, en particulier les articles sur la comptabilité commerciale et la présentation des comptes (art. 957 à 962 CO). Ils sont établis suivant le principe de la continuité d'exploitation.

### Stocks :

Les stocks sont évalués au coût d'acquisition, diminué d'une provision générale d'un tiers.

### Immobilisations financières :

Il s'agit de crédits d'investissement pour éditer des moyens d'enseignement auprès de la Conférence Inter-cantonale de l'Instruction Publique de la Suisse romande et du Tessin (CIIP). Ces crédits évoluent chaque année sur la base du budget de la CIIP.

### Taux de change monnaies étrangères :

Les transactions en monnaies étrangères sont enregistrées au taux de conversion pratiqué à la date de la transaction.

Les actifs et passifs libellés en monnaies étrangères sont convertis au taux postal à la date du bilan, soit :

	<b>2025</b>	<b>2024</b>
EUR	0,9312	0,9495

### Immobilisations corporelles :

Les immobilisations corporelles sont amorties directement à l'exception de l'immeuble qui est amorti via un fonds d'amortissement.

Les taux d'amortissement calculés sur les valeurs comptables sont les suivants :

Machines et appareils	30%
Mobilier et installations	25%
Véhicule	40%

Le taux d'amortissement utilisé pour l'immeuble est de 4% calculé sur la valeur résiduelle.

## Annexe 2

## Anhang 2

	2025	2024
	CHF	CHF
<b>3. Stocks</b>		
Marchandises	2.947.123,07	4.004.956,00
./ Abattement forfaitaire sur marchandises	-982.374,36	-1.334.985,33
Travaux en cours		404.418,24
	<u>1.964.748,71</u>	<u>3.074.388,91</u>

### 4. Dettes envers l'institution de prévoyance

Caisse de prévoyance du personnel de l'Etat		
Créances à payer au 31 décembre	0,00	865,85
Engagements conditionnels		
Situation au 31.12.2024 (dernières données disponibles)		
en cas de résiliation par l'OCMS	2.135.268,00	
en cas de résiliation par la Caisse	1.603.182,00	

### 5. Charges et produits exceptionnels

Produits exceptionnels		
Dissolution réserve latente sur marchandises	352.610,97	
Divers postes non significatifs	1.653,68	
Charges exceptionnelles		
Augmentation provision pour édition	240.000,00	
Loyer SBat 2024	22.639,80	
Divers postes non significatifs	486,79	

### 6. Présentation des comptes

Escompte de 2% sur les ventes de moyens d'enseignement au SEnOF et DOA : déduit directement au moment de la vente sur les lignes de commande, et non plus au moment de la facturation. N'apparaît donc plus séparément dans les comptes.

### 7. Autres indications prévues par la loi

Il n'existe pas d'autres indications selon l'article 959 c al. 1 ch. 4. CO.

# Rapport de l'organe de révision

## Bericht der Revisionsstelle

Gefid Conseils SA

Route de l'Ancienne Papeterie 104, CH-1723 Marly  
T +41 26 322 36 42, info@gefidsa.ch, gefidsa.ch



### Rapport de l'organe de révision

à l'attention de la Direction de la formation et des affaires culturelles

Madame la Conseillère d'Etat,  
Mesdames, Messieurs,

En notre qualité d'organe de révision, nous avons contrôlé les comptes annuels (bilan, compte de pertes et profits et annexe) de l'Office cantonal du matériel scolaire, Granges-Paccot, pour l'exercice arrêté au 31 décembre 2025.

La responsabilité de l'établissement des comptes annuels incombe au Conseil d'administration alors que notre mission consiste à contrôler ces comptes. Nous attestons que nous remplissons les exigences légales d'agrément et d'indépendance.

Notre contrôle a été effectué selon la Norme suisse relative au contrôle restreint. Cette norme requiert de planifier et de réaliser le contrôle de manière telle que des anomalies significatives dans les comptes annuels puissent être constatées. Un contrôle restreint englobe principalement des auditions, des opérations de contrôle analytiques ainsi que des vérifications détaillées appropriées des documents disponibles dans l'entreprise contrôlée. En revanche, des vérifications des flux d'exploitation et du système de contrôle interne ainsi que des auditions et d'autres opérations de contrôle destinées à détecter des fraudes ou d'autres violations de la loi ne font pas partie de ce contrôle.

Lors de notre contrôle, nous n'avons pas rencontré d'éléments nous permettant de conclure que les comptes annuels ainsi que la proposition concernant l'emploi du bénéfice ne sont pas conformes à la loi du 22 juin 2017 sur l'Office cantonal du matériel scolaire (LOCMS).

Marly, le 11 mars 2026.

Gefid Conseils SA  
Grégory Schorro  
Réviseur agréé

### Bericht der Revisionsstelle

an die Direktion für Bildung und kulturelle Angelegenheiten

Sehr geehrte Frau Staatsrätin,  
Sehr geehrte Damen und Herren,

Als Revisionsstelle haben wir die Jahresrechnung (Bilanz, Gewinn- und Verlustrechnung und Anhang) der Kantonalen Lehrmittelverwaltung, Granges-Paccot, für das am 31. Dezember 2025 abgeschlossene Geschäftsjahr geprüft.

Für die Jahresrechnung ist der Verwaltungsrat verantwortlich, während unsere Aufgabe darin besteht, diese zu prüfen. Wir bestätigen, dass wir die gesetzlichen Anforderungen hinsichtlich Zulassung und Unabhängigkeit erfüllen.

Unsere Revision erfolgte nach dem Schweizer Standard zur Eingeschränkten Revision. Danach ist diese Revision so zu planen und durchzuführen, dass wesentliche Fehlaussagen in der Jahresrechnung erkannt werden. Eine Eingeschränkte Revision umfasst hauptsächlich Befragungen und analytische Prüfungshandlungen sowie den Umständen angemessene Detailprüfungen der beim geprüften Unternehmen vorhandenen Unterlagen. Dagegen sind Prüfungen der betrieblichen Abläufe und des internen Kontrollsystems sowie Befragungen und weitere Prüfungshandlungen zur Aufdeckung deliktischer Handlungen oder anderer Gesetzesverstösse nicht Bestandteil dieser Revision.

Bei unserer Revision sind wir nicht auf Sachverhalte gestossen, aus denen wir schliessen müssten, dass die Jahresrechnung sowie der Antrag über die Verwendung des Bilanzgewinns nicht dem Gesetz vom 22. Juni 2017 über die Kantonale Lehrmittelverwaltung (KLVG) entsprechen.

Marly, den 11. März 2026.

Gefid Conseils SA  
Grégory Schorro  
Zugelassener Revisor

## Mandat de prestations

Le mandat de prestations pour la période 2021-2025 a été approuvé par le Conseil d'Etat le 24 novembre 2020 et est entré en vigueur le 1er janvier 2021.

Le gouvernement cantonal a fixé à l'Office les objectifs généraux suivants:

- › accomplir ses tâches et fournir des prestations en adéquation avec les attentes de la clientèle et conformément à la loi du 13.09.2007 (LOCMS; RSF 413.4.1);
- › offrir une qualité constante de ses prestations;
- › veiller à la satisfaction de la clientèle;
- › garantir des prix compétitifs;
- › assurer la pérennité de l'Office.

Pour la période 2021 à 2025, de nouveaux objectifs particuliers ont été ajoutés au mandat de prestations. Nous relevons particulièrement les suivants:

- › participer le cas échéant à des projets d'acquisition de matériel informatique ou de logiciels;
- › analyser la pertinence d'une coopération avec le Service d'achat du matériel et des imprimés (SAMI);
- › tenir compte des exigences du développement durable;
- › moderniser le système de vente en ligne;
- › développer l'assortiment afin de mieux répondre à la demande des écoles;
- › assurer la distribution du matériel de protection sanitaire pour l'école obligatoire et, le cas échéant, les communes;
- › continuer à financer la production des nouveaux moyens d'enseignement romands développés par la Conférence intercantonale de l'instruction publique de la Suisse romande et du Tessin (CIIP).

La bonne exécution du mandat a été auditée par CORE Fiduciaire Revicor SA. Le rapport de révision, établi en date du 2 février 2026, parvient à la conclusion que les objectifs spécifiques sont tous atteints pour la période sous revue. Ce rapport de révision est annexé au présent rapport annuel.

## Leistungsauftrag

Der Leistungsauftrag für den Zeitraum 2021–2025 wurde vom Staatsrat am 24. November 2020 genehmigt und trat am 1. Januar 2021 in Kraft.

Die Kantonsregierung hat der KLVG die folgenden allgemeinen Ziele vorgegeben:

- › Erfüllung der Aufgaben und Leistungen gemäss den Erwartungen der Kundschaft sowie in Übereinstimmung mit dem Gesetz vom 13.09.2007 (KLVG; SGF 413.4.1)
- › Anbieten einer konstanten Leistungsqualität
- › Zufriedenstellen der Kundschaft
- › Gewährleistung von wettbewerbsfähigen Preisen
- › Sicherung des Fortbestands des Unternehmens

Für den Zeitraum 2021 bis 2025 wurden dem Leistungsauftrag neue spezifische Ziele hinzugefügt. Wir heben insbesondere die folgenden hervor:

- › Beteiligung bei Bedarf an Projekten zur Beschaffung von Hardware oder Software
- › Analyse ob eine Zusammenarbeit mit dem Amt für Drucksachen und Material (DMA) sinnvoll ist
- › Berücksichtigung der Anforderungen der nachhaltigen Entwicklung
- › Modernisierung des Online-Verkaufssystems
- › Sortimenterweiterung, um der Nachfrage der Schulen besser gerecht zu werden
- › Verteilung des Gesundheitsschutzmaterials für den obligatorischen Unterricht und ggf. die Gemeinden sicherstellen
- › Weiterhin die Produktion der neuen Westschweizer Lehrmittel finanzieren, die von der Conférence intercantonale de l'instruction publique de la Suisse romande et du Tessin (CIIP) entwickelt wurden.

Die ordnungsgemässe Ausführung des Auftrags wurde von der CORE Fiduciaire Revicor SA geprüft. Der Revisionsbericht vom 2. Februar 2026 kommt zum Schluss, dass die spezifischen Ziele für den Berichtszeitraum alle erreicht wurden. Dieser Revisionsbericht ist dem vorliegenden Jahresbericht beigelegt.

---

# Impressum

---

**Crédit photographique:**

Couverture, photo du haut: FatCamera, iStock

Autres photos : OCMS

**Rédaction, traduction et mise en page:**

OCMS

**Impression:**

Service d'achat du matériel et des imprimés,

Granges-Paccot

**Bildnachweis:**

Titelseite, oben: FatCamera, iStock

Andere Fotos: KLVG

**Redaktion, Übersetzung und Layout:**

KLVG

**Druck:**

Amt für Drucksachen und Material,

Granges-Paccot



**Office cantonal du matériel scolaire OCMS**  
**Kantonale Lehrmittelverwaltung KLVG**  
Chemin de la Madeleine 1, 1763 Granges-Paccot  
T +41 26 552 22 22  
[www.didactis.ch](http://www.didactis.ch)  
[www.frioffice.ch](http://www.frioffice.ch)