

# Rapport annuel de l'OCMS Jahresbericht der KLVG

—  
2022



ETAT DE FRIBOURG  
STAAT FREIBURG

Office cantonal du matériel scolaire OCMS  
Kantonale Lehrmittelverwaltung KLVG





---

# Sommaire

## Inhalt

---

|  |    |
|--|----|
| Le mot du président du Conseil d'administration<br>Das Wort des Präsidenten des Verwaltungsrates | 4  |
| Présentation de l'OCMS<br>Präsentation der KLVG  | 6  |
| Rapport d'activité<br>Tätigkeitsbericht  | 8  |
| Comptes 2022<br>Jahresrechnung 2022  | 18 |
| Compte d'exploitation<br>Erfolgsrechnung   | 21 |
| Bilan<br>Bilanz  | 22 |
| Rapport de l'organe de révision<br>Bericht der Revisionsstelle                                   | 23 |
| Mandat de prestations<br>Leistungsauftrag  | 25 |

## Le mot du président du Conseil d'administration

---

C'est aux défis qu'il sait relever que l'on reconnaît l'adaptativité de l'OCMS. Plein de dynamisme, il se réjouit des évolutions au sein de la formation, qui lui permettent de se tenir toujours en éveil et de garder dans son fonctionnement la fraîcheur de la nouveauté.

En effet, la numérisation de l'école force à des remises en question dans le domaine des moyens d'enseignement et des fournitures scolaires. L'arrivée de l'Education numérique à l'école obligatoire, ainsi que du Byod au secondaire 2, sont des enjeux dont le potentiel peut être exploité de nombreuses façons et apporter une plus-value sur bien des plans. L'OCMS souhaite rester agile face à ces changements et les accompagner.

La Conférence intercantonale de l'instruction publique (CIIP), par le biais de l'Unité des moyens d'enseignement romands de la scolarité obligatoire (UMER-SO), prépare actuellement le passage à des outils numériques alors que l'édition de moyens d'enseignement se faisait

## Das Wort des Präsidenten des Verwaltungsrates

---

Die KLVG stellt sich neuen Herausforderungen und unterstreicht damit ihre Anpassungsfähigkeit. Voller Tatendrang freut sie sich über die Entwicklungen im Bildungsbereich, bleibt auf dem Laufenden und bewahrt dabei die Aktualität und das Neue in ihren Tätigkeiten.

Tatsächlich zwingt die Digitalisierung der Schule dazu, die Lehrmittel und das Schulmaterial zu hinterfragen. Die Einführung der «Digitalen Bildung» in der obligatorischen Schule sowie von Byod in der Sekundarstufe 2 sind Themen, die das Potenzial haben, auf vielfältige Weise genutzt zu werden, um einen Mehrwert zu bieten. Die KLVG möchte angesichts dieser Veränderungen agil bleiben und sie unterstützen.

Die «Conférence intercantonale de l'instruction publique (CIIP)» bereitet über die «Unité des moyens d'enseignement romands de la scolarité obligatoire (UMER-SO)» derzeit den Übergang zu digitalen Hilfsmitteln vor, während die Lehrmittel bisher



---

traditionnellement sur du papier. L'OCMS collabore également au nouveau moyen d'enseignement Allegro pour la musique, qui est essentiellement sous forme numérique. Pour faire face aux exigences qualitatives de ces remarquables projets, l'OCMS s'est doté en 2022 d'un nouveau logiciel métier qui doit permettre à l'Office de rester à la hauteur des attentes des écoles.

À la richesse de ces thématiques se joint celle du travail avec ses collaboratrices et collaborateurs ainsi qu'avec sa direction. Toutes ces personnes œuvrent avec dévouement et créativité au succès de l'OCMS et contribuent à l'importance de ses prestations pour les établissements scolaires et les élèves. Elles en sont chaleureusement remerciées.

Hugo Stern  
Chef du Service de l'enseignement obligatoire de langue française (SEnOF)  
Président du Conseil d'administration

traditionell auf Papier herausgegeben wurden. Die KLVG arbeitet auch am neuen Lehrmittel Allegro für Musik mit, das hauptsächlich in digitaler Form erscheint. Um den qualitativen Anforderungen dieser beachtlichen Projekte gerecht zu werden, hat die KLVG im Jahr 2022 eine neue Branchensoftware erhalten, die es dem Amt ermöglichen soll, den Erwartungen der Schulen auch weiterhin gerecht zu werden.

Zum Reichtum dieser Themen kommt die Arbeit mit ihren Mitarbeiterinnen und Mitarbeitern sowie mit der Leitung hinzu. Alle diese Personen arbeiten mit viel Einsatz und Leidenschaft am Erfolg der KLVG und tragen dazu bei, dass ihre Dienstleistungen für die Schulen und Schülerinnen und Schüler so wichtig sind. Ihnen sei an dieser Stelle herzlich gedankt.

Hugo Stern  
Vorsteher des Amtes für französischsprachigen obligatorischen Unterricht (FOA)  
Präsident des Verwaltungsrats

---

## Présentation de l'OCMS

---

## Präsentation der KLVG

---

### Le Conseil d'administration / Der Verwaltungsrat

---

|   |                   |   |
|---|-------------------|---|
| <b>Présidence</b><br><b>Präsident</b>   | Stern Hugo        | Chef du Service de l'enseignement obligatoire de langue française<br>Vorsteher des Amts für französischsprachigen obligatorischen Unterricht                                      |
| <b>Membres</b><br><b>Mitglieder</b>   | Aebischer Nicolas | Représentant du personnel OCMS<br>Personalvertreter KLVG  |
|   | Dayer Michael     | Directeur d'école primaire<br>Primarschulleiter   |
|   | Fasel Markus      | Inspecteur scolaire<br>Schulinspektor   |
|   | Joye Pascal       | Conseiller communal de Belmont-Broye,<br>représentant de l'Association des communes fribourgeoises<br>Gemeinderat von Belmont-Broye<br>Vertreter des Freiburger Gemeindeverbandes |
|   | Carole Raetzo     | Députée au Grand conseil<br>Grossrätin  |
|   | Yerly Laurent     | Trésorier d'Etat<br>Staatsschatzverwalter   |
| <b>Membre avec</b><br><b>voix consultative</b><br><b>Mitglied mit</b><br><b>beratender Stimme</b> | Thierry Vial      | Directeur OCMS<br>Direktor KLVG   |

---

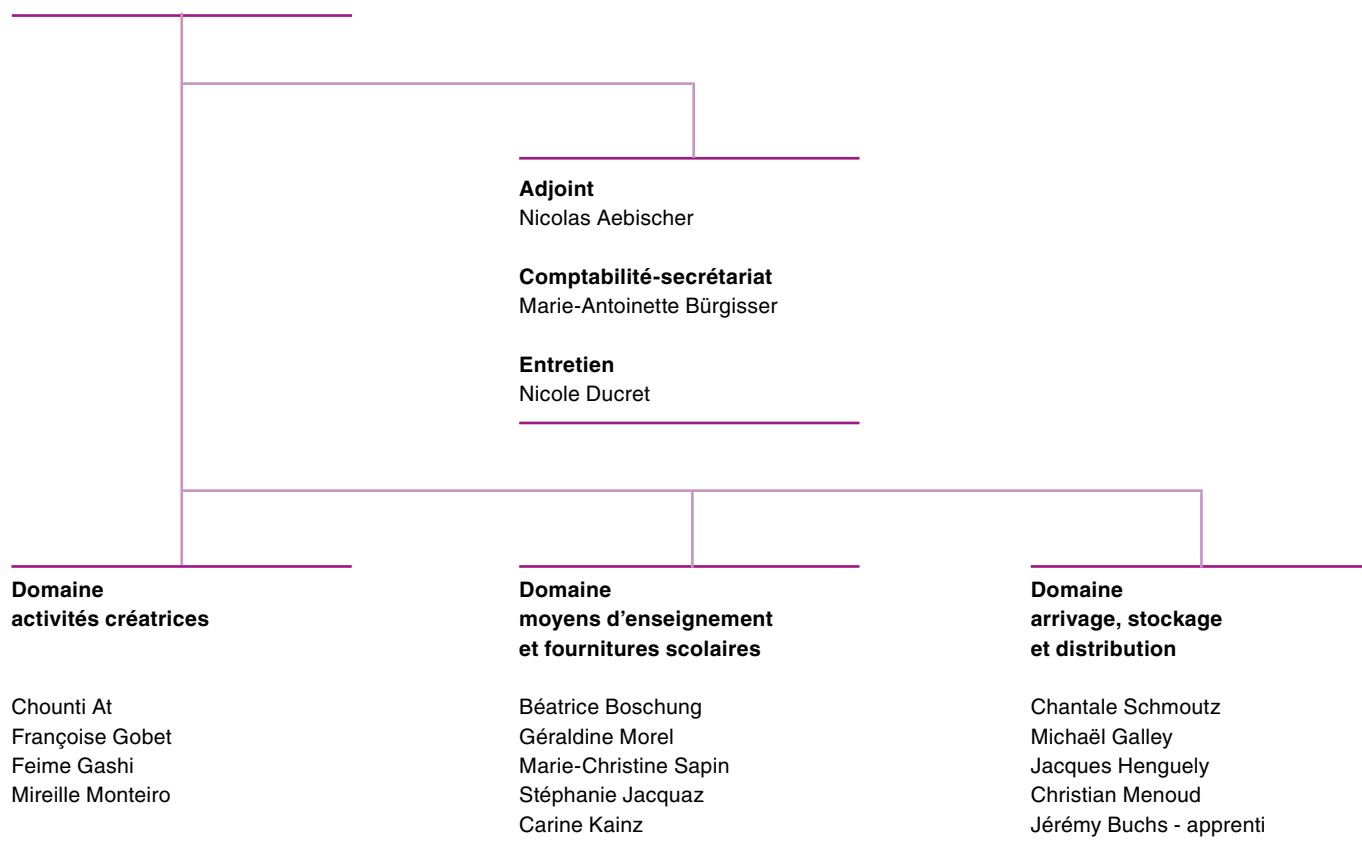
---

## L'entreprise / Der Betrieb

---

### Direction

Thierry Vial



## Rapport d'activité

### 2022 en bref

L'année 2022 a été marquée par la mise en production d'un nouveau logiciel métier pour l'ensemble des activités de l'OCMS: logistique, achat et vente, site web et e-commerce, comptabilité. Le fait de disposer d'un seul outil intégrant toutes les étapes de notre activité nous permettra à l'avenir de gagner en efficacité et de mieux servir notre clientèle. Le logiciel retenu est bien adapté à de petites structures telles que la nôtre. Malgré un coût raisonnable, il offre une large palette de fonctionnalités. L'état actuel du site de e-commerce est encore relativement rudimentaire et pourra faire l'objet de nombreuses améliorations dans le futur.

L'intégration de ce nouveau logiciel, préparée dès le printemps 2021, n'est pas allée sans heurts. Notamment en raison du manque de ressources humaines dédiées au projet, les travaux ont pris du retard durant l'année 2021. La mise en production, au 1er janvier 2022, ne s'est pas déroulée dans des conditions idéales. L'ancien site de e-commerce a été maintenu opérationnel jusqu'à fin février, alors que le nouveau site n'est entré en fonction qu'au début mai. Plusieurs processus n'étaient

## Tätigkeitsbericht

### 2022 im Überblick

Im Jahr 2022 wurde eine neue Branchensoftware für alle Aktivitäten der KLVG eingeführt: Logistik, Einkauf und Verkauf, Website und E-Commerce, Buchhaltung. Die Tatsache, dass wir über ein einziges Tool verfügen, das alle Phasen unseres Geschäfts umfasst, wird es uns in Zukunft ermöglichen, effizienter zu arbeiten und unsere Kunden besser zu bedienen.

Die ausgewählte Software ist gut geeignet für kleine Strukturen wie die unsere. Trotz der geringen Kosten bietet sie ein breites Spektrum an Funktionen. Der aktuelle Zustand der E-Commerce-Website ist noch relativ einfach und kann in Zukunft noch stark verbessert werden.

Die Integration dieser neuen Software, die bereits seit Frühjahr 2021 vorbereitet wurde, verlief nicht reibungslos. Vor allem aufgrund des Mangels an Personal, das für das Projekt zugeteilt war, verzögerten sich die Arbeiten im Laufe des Jahres 2021. Die Betriebsaufnahme am 1. Januar 2022 verlief nicht unter idealen Bedingungen. Die alte E-Commerce-Website wurde bis Ende Februar aufrechterhalten, während die neue Website erst Anfang Mai in Betrieb genommen wurde. Mehrere Prozesse waren für





---

pas configurés de façon optimale pour la période de préparation des grandes commandes.

Grâce à un engagement sans faille de l'ensemble du personnel, tant à la vente qu'à la logistique, la clientèle a pu être servie dans les délais, malgré les défauts de jeunesse de notre nouveau logiciel. Nous avons également eu la chance de ne déplorer que très peu d'absences pour raison de maladie ou accidents. Le principal changement au sein du personnel consiste en la nomination d'une nouvelle cheffe logistique, Mme Chantale Schmoutz, collaboratrice de longue date de notre Office, suite au départ à la retraite anticipée de son prédécesseur. Pour le reste, nos effectifs restent stables, sans aucun départ durant l'année. A l'été 2022, l'OCMS a engagé, pour la première fois, un stagiaire pré-HEG.

D'un point de vue commercial, l'année 2022 a été marquée par une augmentation des prix d'achat de nombreux articles, tant dans les fournitures que dans les moyens d'enseignement. Cette évolution a naturellement eu un impact négatif sur notre marge brute, d'autant plus que nous avons fréquemment renoncé à reporter ces augmentations sur nos prix de vente, sauf dans les cas les plus extrêmes où une adaptation s'est avérée indispensable. Grâce à des conditions négociées avec nos fournisseurs, nous avons pu éviter certaines hausses de prix. Cela nous a également incités à anticiper certains achats pour l'année 2023, afin de profiter encore d'anciens prix avantageux. Indépendamment de cette problématique d'inflation, l'OCMS avait décidé d'acheter plus tôt les marchandises nécessaires aux grandes commandes du printemps. Alors que nous recevions auparavant le gros de nos marchandises en janvier-février, elles arrivent désormais déjà à partir de novembre-décembre. Cela nous permet un travail logistique plus rationnel. Cette façon de travailler correspond également à la pratique de nombreux collègues d'autres cantons. La conséquence financière de ce changement est une forte augmentation de la valeur de nos stocks à fin décembre.

Sur le front de la vente, l'exercice a été marqué, paradoxalement, par une vague de baisse de prix en début d'année. En effet, le résultat 2021 ayant été largement bénéficiaire, il fut décidé de revoir nos prix de vente à la baisse. Les réductions ainsi accordées représentent, pour l'ensemble de l'exercice, une perte de plus de 400'000 francs de marge brute.

die Zeit, in der grosse Bestellungen bearbeitet wurden, nicht optimal konfiguriert.

Dank des unermüdlischen Engagements des gesamten Personals, sowohl im Verkauf als auch in der Logistik, konnten die Kunden trotz der noch vorhandenen Fehler unserer neuen Software pünktlich beliefert werden. Wir hatten auch das Glück, dass wir nur sehr wenige krankheits- oder unfallbedingte Abwesenheiten zu verzeichnen hatten. Die wichtigste personelle Veränderung besteht in der Ernennung der neuen Logistikchefin, Frau Chantale Schmoutz, einer langjährigen Mitarbeiterin in unserem Amt, nachdem ihr Vorgänger in den vorzeitigen Ruhestand getreten ist. Ansonsten blieb unser Personalbestand stabil, es gab keine Abgänge während des Jahres. Im Sommer 2022 stellte die KLVG zum ersten Mal einen Praktikanten der HSW an.

Aus wirtschaftlicher Sicht war das Jahr 2022 durch eine Erhöhung der Einkaufspreise vieler Artikel geprägt, sowohl beim Schulbedarf als auch bei den Lehrmitteln. Diese Entwicklung wirkte sich natürlich negativ auf unsere Bruttomarge aus, zumal wir oft darauf verzichteten, diese Preiserhöhungen auf unsere Verkaufspreise zu übertragen, ausser in den Extremfällen, in denen sich eine Anpassung als unerlässlich erwies. Dank der verhandelten Bedingungen mit unseren Lieferanten konnten wir einige Preiserhöhungen vermeiden. Dies hat uns auch dazu bewegt, einige Käufe für 2023 vorzuziehen, um noch von den alten günstigen Preisen zu profitieren. Unabhängig von dieser Teuerungsproblematik hatte die KLVG beschlossen, die für die grossen Bestellungen im Frühjahr benötigten Waren früher zu kaufen. Während wir früher den Grossteil unserer Waren im Januar und Februar erhielten, treffen sie nun bereits ab November/Dezember ein. Dies ermöglicht uns eine effizientere Arbeit in der Logistik. Diese Arbeitsweise entspricht auch der Praxis vieler anderen Kantonen. Die finanzielle Folge dieser Änderung ist ein starker Anstieg des Werts unserer Lagerbestände Ende Dezember.

An der Verkaufsfront war das Jahr von einer Welle von Preisreduktionen zu Beginn des Jahres geprägt. Da das Ergebnis 2021 einen hohen Gewinn auswies, wurde beschlossen, unsere Verkaufspreise zu senken. Die so gewährten Vergünstigungen bedeuten für das gesamte Geschäftsjahr einen Verlust von über 400'000 Franken an Bruttomarge.

---

A ces deux facteurs négatifs, augmentation des prix d'achat et réduction des prix de vente, s'en ajoute un troisième: une diminution de 4,7 % du chiffre d'affaires réalisé avec les écoles obligatoires du canton. Cette baisse a été compensée, dans une faible mesure, par une augmentation des ventes aux autres clients, spécialement hors canton. Le produit net des ventes de 11,6 millions de francs demeure toutefois nettement en dessous du budget (11,9 millions).

L'assortiment proposé par l'OCMS continue à croître et comportait à fin 2021 près de 13'000 références. L'objectif de développement de l'offre, tel que fixé par le mandat de prestation 2021-2025, n'a toutefois pas encore été atteint. Il s'agit dans un premier temps de stabiliser notre logiciel métier avant de procéder, ces prochaines années, à un élargissement de l'assortiment. La tendance aux produits respectueux de l'environnement se confirme dans tous nos groupes de produits. Nos acheteurs s'efforcent constamment de privilégier des alternatives écologiques tout en maintenant des prix compétitifs.

Les pénuries et retards d'approvisionnement se sont accentués durant l'année écoulée. La flambée des prix de l'énergie, combinée aux pénuries de matières premières, a conduit à des situations désastreuses, particulièrement dans le secteur du papier. Ainsi, notre fournisseur historique de papier à dessin a fait faillite courant 2022. Les augmentations de prix dans ce domaine vont jusqu'à 30 %. De manière générale, des renchérissements de 6 % à 10 % sont courants. Nous sommes passés en quelques années d'un marché où les demandeurs étaient en position de force à l'inverse: pour bien des groupes de produits, ce sont maintenant les offreurs qui sont en position de force. Nous avons pu nous en rendre compte dans le cadre d'appels d'offres publics réalisés avec les collègues d'autres cantons, et qui n'ont rencontré que très peu d'intérêt de la part des fournisseurs.

En ce qui concerne les moyens d'enseignement, également touchés par le renchérissement du papier, la tendance à la numérisation se poursuit. C'est spécialement le cas chez les éditeurs de langue allemande: la plupart des nouveaux moyens d'enseignement sont dits hybrides, c'est-à-dire qu'ils sont constitués de supports papier et d'une offre numérique en ligne, en général constituée de sites web, comme pour «Clin d'oeil», moyen d'enseignement du

Zu diesen beiden Negativfaktoren - höhere Einkaufspreise und niedrigere Verkaufspreise - kommt noch ein dritter hinzu: ein Rückgang des Umsatzes mit den obligatorischen Schulen des Kantons um 4,7 %. Dieser Rückgang wurde in einem kleinen Ausmass durch eine Zunahme der Verkäufe an andere Kunden, speziell ausserhalb des Kantons, kompensiert. Der Nettoertrag aus Verkäufen von 11,6 Millionen Franken bleibt jedoch deutlich unter dem Budget (11,9 Millionen).

Das von KLVG angebotene Sortiment wächst weiter und umfasste Ende 2021 fast 13'000 Artikel. Das im Leistungsauftrag 2021-2025 festgelegte Ziel, das Angebot auszubauen, wurde jedoch noch nicht erreicht. Zunächst geht es darum, unsere Branchensoftware zu stabilisieren, bevor wir in den nächsten Jahren eine Sortimentserweiterung vornehmen werden. Der Trend zu umweltfreundlichen Produkten setzt sich in allen unseren Warengruppen fort. Unsere Einkäufer sind ständig bemüht, umweltfreundliche Alternativen zu wählen und gleichzeitig die Preise konkurrenzfähig zu halten.

Lieferengpässe und -verzögerungen haben sich im vergangenen Jahr verstärkt. Der Anstieg der Energiepreise führte in Verbindung mit Rohstoffengpässen zu katastrophalen Situationen, insbesondere in der Papierindustrie. So ging unser langjähriger Lieferant von Zeichenpapier im Laufe des Jahres 2022 in Konkurs. Die Preiserhöhungen in diesem Bereich betragen bis zu 30 %. Generell sind Teuerungen von 6 % bis 10 % üblich. Wir haben uns innerhalb weniger Jahre von einem Markt, auf dem die Nachfrageseite in einer starken Position war, zum Gegenteil gewandelt: Bei vielen Produktgruppen sind es nun die Lieferanten, die in einer starken Position sind. Dies wurde uns bei öffentlichen Ausschreibungen bewusst, die wir zusammen mit Kollegen aus anderen Kantonen durchführten und die bei den Lieferanten auf sehr wenig Interesse stiessen.

Bei den Lehrmitteln, die ebenfalls von der Teuerung des Papiers betroffen sind, setzt sich der Trend zur Digitalisierung fort. Dies ist speziell bei den deutschsprachigen Verlagen der Fall: Die meisten neuen Lehrmittel sind sogenannte Hybridlehrmittel, d. h. sie bestehen aus gedruckten Unterlagen und einem digitalen Online-Angebot, das in der Regel aus Webseiten besteht, wie bei «Clin d'oeil», einem Französischlehrmittel für Deutschsprachige. Auf

---

français pour germanophones. Du côté francophone, l'OCMS poursuit son activité d'éditeur pour le nouveau moyen d'enseignement de la musique «Allegro», lui aussi hybride, et qui sera introduit dans les classes primaires à la rentrée 2023.

Il est vrai que la numérisation conduit à une baisse des ventes de certains articles, tels les cahiers et les feuilles pour classeurs. Cependant, certains nouveaux moyens d'enseignement, comme pour les mathématiques en français, sont constitués d'un grand nombre d'objets physiques qui constituent autant d'articles à gérer et à distribuer pour l'OMCS. Il est bien loin le temps où les méthodes d'enseignement n'étaient constituées que du livre de l'élève et, au mieux, d'un guide pour les enseignants!

En 2022, l'Office est parvenu à trouver une solution au manque de place pour le stockage de sa marchandise. Nous avons en effet pu sous-louer 1000 m<sup>2</sup> dans un entrepôt neuf situé à la route de Montena 97, à Rossens. Ce local, parfaitement bien équipé, offrant une hauteur sous plafond de 8 mètres, a pu être loué à des conditions particulièrement intéressantes. Idéalement situé, à quelques minutes de la sortie d'autoroute, cet entrepôt accueillera tout l'assortiment de moyens d'enseignement. Les commandes de livres seront préparées sur place et expédiées directement depuis Rossens. Nos locaux du chemin de la Madeleine, à Granges-Paccot, ne serviront qu'au stockage des fournitures et textiles. De fait, les commandes seront désormais préparées sur deux sites différents: les fournitures à Granges-Paccot et les livres à Rossens. Cette répartition du travail sur deux emplacements n'est, en soi, guère rationnelle. C'est toutefois la seule solution possible face au manque de place à Granges-Paccot. Les livres seront toujours disponibles au magasin de Granges-Paccot pour la vente en petites quantités.

Les études en vue d'un rapprochement de notre Office avec le SAMI se poursuivent. Le Conseil d'Etat a mis sur pied un Comité de pilotage chargé de lui soumettre une proposition en 2023.

der französischsprachigen Seite setzt die KLVG seine Tätigkeit als Herausgeber für das neue, ebenfalls hybride Musiklehrmittel «Allegro» fort, das ab dem Schuljahr 2023 in den Primarschulen eingeführt werden soll.

Es stimmt, dass die Digitalisierung zu einem Verkaufsrückgang bei bestimmten Artikeln wie Heften und Blättern für Ordner führt. Einige neue Lehrmittel, wie z. B. für Mathematik der Französischsprachigen, bestehen jedoch aus einer grossen Anzahl physischer Objekte, die für die KLVG ebenso viele Artikel darstellen, die sie verwalten und verteilen muss. Die Zeiten, in denen Unterrichtsmethoden nur aus dem Schülerbuch und bestenfalls aus einem Lehrmittel für Lehrer bestanden, sind lange vorbei!

Im Jahr 2022 gelang es dem Amt, eine Lösung für den Platzmangel bei der Lagerung seiner Waren zu finden. Wir konnten nämlich 1000 m<sup>2</sup> in einem neuen Lagerhaus an der Route de Montena 97 in Rossens mieten. Dieser Lagerraum ist perfekt ausgestattet mit einer Deckenhöhe von 8 Metern und konnte zu günstigen Konditionen gemietet werden. Ideal gelegen, nur wenige Minuten von der Autobahnausfahrt entfernt, wird dieses Lager das gesamte Sortiment an Lehrmitteln umfassen. Die Buchbestellungen werden vor Ort vorbereitet und direkt von Rossens aus verschickt. Unsere Räumlichkeiten am Chemin de la Madeleine in Granges-Paccot werden nur für die Lagerung von Büromaterial und Textilien genutzt. Dementsprechend werden die Bestellungen künftig an zwei verschiedenen Standorten vorbereitet: die Büromaterialien in Granges-Paccot und die Bücher in Rossens. Diese Aufteilung der Arbeit auf zwei Standorte ist an sich wenig sinnvoll. Sie ist jedoch die einzige Lösung, die angesichts des Platzmangels in Granges-Paccot möglich ist. Die Bücher werden weiterhin im Laden in Granges-Paccot für den Verkauf in kleinen Mengen zur Verfügung stehen.

Die Abklärungen im Hinblick auf eine Annäherung unseres Amtes mit dem Amt für Drucksachen und Material werden fortgesetzt. Der Staatsrat hat einen Lenkungsausschuss eingesetzt, der ihm 2023 einen Vorschlag unterbreiten soll.



## Conseil d'administration

---

Lors de sa séance du 24 mai 2022, le Conseil d'Etat a procédé au renouvellement du Conseil d'administration de l'OCMS pour la nouvelle période administrative. Cette période débute le 1er juillet 2022 et dure cinq ans.

La présidence du conseil a été attribuée à M. Hugo Stern, chef de service auprès du Service de l'enseignement obligatoire de langue française. M. Stern est membre du conseil depuis le 1<sup>er</sup> janvier 2014. Le Conseil d'Etat a également nommé une nouvelle membre en la personne de Mme Carole Raetzo, de Rueyres-les-Prés, conseillère communale à Estavayer-le-Lac et députée au Grand Conseil.

La représentation de l'Association des communes fribourgeoises (ACF) est assurée par M. Pascal Joye, déjà membre depuis 2021. Mme Anne-Elisabeth Nobs quitte le conseil, dont elle était membre depuis 2019 en tant que représentante de l'ACF. Les autres membres du conseil ont tous été confirmés dans leur mandat. Mme Sylvie Gross, enseignante au Cycle d'orientation de Guin, a quitté le Conseil à fin 2022.

Durant l'exercice 2022, le Conseil d'administration s'est réuni à trois reprises. Le «Groupe organisation»,

## Verwaltungsrat

---

An seiner Sitzung vom 24. Mai 2022 hat der Staatsrat den Verwaltungsrat der KLVG für die neue Amtsperiode wiedergewählt. Diese Amtsperiode beginnt am 1. Juli 2022 und dauert fünf Jahre.

Der Vorsitz des Rates wurde Herrn Hugo Stern, Leiter des Amtes für französischsprachigen obligatorischen Unterricht, übertragen. Herr Stern ist seit dem 1. Januar 2014 Mitglied des Verwaltungsrates. Der Staatsrat hat zudem Frau Carole Raetzo aus Rueyres-les-Prés, Gemeinderätin in Estavayer-le-Lac und Grossrätin, als neues Mitglied ernannt.

Die Vertretung des Freiburger Gemeindeverbands (FGV) übernimmt Herr Pascal Joye, der bereits seit 2021 Mitglied ist. Frau Anne-Elisabeth Nobs verlässt den Verwaltungsrat, dem sie seit 2019 als Vertreterin des FGV angehörte. Die anderen Mitglieder wurden alle in ihrem Mandat bestätigt. Frau Sylvie Gross, Lehrerin an der Orientierungsschule Düringen, hat den Vorstand per Ende 2022 verlassen.

Im Geschäftsjahr 2022 traf sich der Verwaltungsrat drei Mal. Die Arbeitsgruppe «Organisation», eine Delegation des Verwaltungsrates, traf sich ebenfalls drei Mal.

---

délégation du Conseil, s'est également réuni trois fois.  
Le Conseil a notamment traité les objets suivants:

- > approbation des comptes et de l'utilisation du bénéfice 2021;
- > acceptation du rapport d'activité 2021 et transmission au Conseil d'Etat pour adoption;
- > développement stratégique en lien avec le rapprochement SAMI-OCMS;
- > adoption d'une stratégie relative aux locaux de l'OCMS et approbation de la location d'un nouvel entrepôt;
- > adoption du budget 2023, qui prévoit un chiffre d'affaires de 12,4 millions de francs et une marge brute de 21%.

## Relations externes

### Etat de Fribourg

#### Direction de la formation et des affaires culturelles (DFAC)

Début mai, le personnel et la direction de l'OCMS ont eu le plaisir de recevoir la visite de Mme Sylvie Bonvin-Sansonnens, nouvelle Conseillère d'Etat, Directrice de la formation et des affaires culturelles. A cette occasion, Mme la Conseillère d'Etat a souligné l'importance du rôle de l'OCMS dans le paysage scolaire fribourgeois et encouragé le personnel à poursuivre son engagement au service de l'école fribourgeoise.

En cours d'année, l'OCMS a été approché par le Secrétariat général de la DFAC dans le cadre du projet d'Education numérique (EdNum) visant à équiper l'école obligatoire en ordinateurs et tablettes. L'Office pourrait être chargé d'exploiter le portail d'acquisition de ces appareils. Le projet sera soumis au Grand Conseil en 2023.

L'OCMS collabore avec les deux services de l'enseignement obligatoire (francophone et germanophone) dans les domaines suivants:

- > concevoir un assortiment de moyens d'enseignement et de fournitures correspondant aux exigences des services;
- > élaborer les formulaires de commande;
- > fournir aux services les données permettant d'élaborer les budgets;

Der Verwaltungsrat befasste sich unter anderem mit folgenden Themen:

- > Genehmigung des Jahresabschlusses und der Gewinnverwendung 2021
- > Annahme des Tätigkeitsberichts 2021 und Überweisung an den Staatsrat zur Genehmigung
- > Strategieentwicklung im Hinblick auf die Annäherung DMA-KLVG
- > Annahme einer Strategie für die Räumlichkeiten der KLVG und Genehmigung der Anmietung eines neuen Lagerhauses;
- > Verabschiedung des Budgets 2023, das einen Umsatz von 12,4 Millionen Franken und eine Bruttomarge von 21% ausweist.

## Externe Beziehungen

### Kanton Freiburg

#### Direktion für Bildung und kulturelle Angelegenheiten (BKAD)

Anfang Mai konnten sich das Personal und die Direktion der KLVG über den Besuch von Frau Sylvie Bonvin-Sansonnens freuen, die neue Staatsrätin und Direktorin für Bildung und kulturelle Angelegenheiten. Bei dieser Gelegenheit betonte die Staatsrätin die wichtige Rolle der KLVG in der Freiburger Schullandschaft und bestärkte das Personal darin, sein Engagement im Dienst der Freiburger Schule weiterzuführen.

Im Laufe des Jahres wurde die OMCS vom Generalsekretariat der BKAD im Rahmen des Projekts «Digitale Bildung» («EdNum») kontaktiert, das die Ausstattung der obligatorischen Schule mit Computern und Tablets vorsieht. Das Amt könnte mit dem Betrieb des Beschaffungsportals für diese Geräte beauftragt werden. Das Vorhaben wird dem Grossen Rat im Jahr 2023 vorgelegt.

Die KLVG arbeitet mit den Ämtern der obligatorischen Schule (französisch- und deutschsprachig) in den folgenden Bereichen zusammen:

- > Gestaltung eines Sortiments für Lehrmittel und Büromaterialien gemäss den Anforderungen der Behörden
- > Erstellung von Bestellformularen
- > Bereitstellung der Daten zur Erstellung der Budgets

- > éditer de nouveaux moyens d'enseignement spécifiques au canton;
- > produire différents documents d'information destinés aux écoles ou aux parents;
- > distribuer dans les écoles tout matériel demandé par les services.

### **Service de l'orientation professionnelle et de la formation des adultes (SOPFA)**

Pour les élèves des écoles du cycle d'orientation de langue française et allemande, l'Office a produit et distribué à la demande du SOPFA les ouvrages suivants:

- > le document «Une vie, des directions» pour 2022 à 2024
- > les brochures «Après le CO 2022» et «Nach der OS 2022»
- > la brochure «Guide de stage».

### **Centre de compétences fri-tic**

Le Centre fri-tic et l'OCMS ont poursuivi en 2022 leur collaboration en vue de l'édition d'un moyen d'enseignement pour la musique, projet commun des cantons du Valais et de Fribourg. Cette coopération est une première dans le sens où le nouveau moyen d'enseignement est essentiellement numérique, les supports papier étant limités à des cahiers d'exercices. L'OCMS se charge notamment de la gestion des droits d'auteurs.

### **Entreprises des arts graphiques du canton**

L'Office a pu attribuer plusieurs mandats dans différentes entreprises du canton, principalement dans la branche des arts graphiques. Ces travaux concernent les moyens d'enseignement fribourgeois ainsi que ceux des cantons romands (CIIP-COMOS) qui sont attribués à des entreprises spécialisées dans le graphisme, l'impression, la reliure, le cartonnage et le conditionnement. Il faut relever que la répartition des travaux dépend de l'objet à réaliser et de l'équipement de l'entreprise.

### **Ateliers protégés**

L'OCMS travaille depuis longtemps avec plusieurs ateliers protégés du canton pour la production, l'assemblage ou le conditionnement de certains articles pédagogiques destinés aux écoles.

- > Herausgabe von neuen kantonsspezifischen Lehrmitteln
- > Herstellung von Informationsmaterial für Schulen oder Eltern
- > Verteilen von Material an Schulen, das von den Ämtern bestellt wurde

### **Amt für Berufsberatung und Erwachsenenbildung (BEA)**

Für die Schülerinnen und Schüler der französisch- und deutschsprachigen Orientierungsschulen hat die Lehrmittelverwaltung auf Anweisung der BEA hin folgende Publikationen hergestellt und ausgeliefert:

- > das Dokument «Une vie, des directions» für 2022 bis 2024
- > die Broschüren «Après le CO 2022» und «Nach der OS 2022»
- > die Broschüre «Guide de stage»

### **Fachstelle fri-tic**

Die Fachstelle fri-tic und die KLVG haben im 2022 ihre Zusammenarbeit zur Herausgabe eines französischsprachigen Musiklehrmittels, ein Gemeinschaftsprojekt der Kantone Wallis und Freiburg, fortgesetzt. Diese Kooperation ist insofern neu, als dass das neue Lehrmittel, das für alle Stufen der obligatorischen Schule gedacht ist, im Wesentlichen digital sein wird und sich die Papierunterlagen auf Schulhefte beschränken sollen. Die KLVG ist insbesondere auch für die Verwaltung der Urheberrechte verantwortlich.

### **Grafische Betriebe des Kantons**

Die KLVG hat mehrere Aufträge an verschiedene Unternehmen im Kanton, hauptsächlich grafische Betriebe, vergeben können. Diese Aufträge betreffen die Produktion von freiburgischen Lehrmitteln sowie von Lehrmitteln aller Westschweizer Kantone (CIIP-COMOS), die an spezialisierte Unternehmen im Bereich grafischer Gestaltung, Druck, Einband, Kartonage und Verpackung erteilt werden. Die Vergabe der Aufträge hängt dabei jeweils vom Auftragsobjekt und von der Ausstattung des Betriebs ab.

### **Geschützte Werkstätten**

Die KLVG arbeitet seit langem mit mehreren geschützten Werkstätten des Kantons zusammen für die Herstellung, Zusammenstellung und Verpackung gewisser pädagogischer Unterrichtsmittel, die für die Schulen bestimmt sind.

### **Service d'achat du matériel et des imprimés (SAMI)**

En juillet 2022, le Conseil d'Etat a approuvé un mandat de projet en vue du transfert des activités liées à l'achat, au stockage et à la distribution de matériel au sein de l'administration cantonale du SAMI vers l'OCMS. A cet effet, un Comité de pilotage a été nommé; il est composé de Mme la Vice-Chancelière Sophie Perrier, M. le Trésorier d'Etat Laurent Yerly et M. le Président du Conseil d'administration de l'OCMS, Hugo Stern.

### **Suisse romande**

#### **Conférence intercantonale de l'instruction publique de la Suisse romande et du Tessin (CIIP)**

Dans le domaine des moyens d'enseignement, l'OCMS travaille en étroite collaboration avec la Commission pour la production et la distribution des moyens scolaires (COMOS). Cette dernière est composée des responsables des offices du matériel scolaire de chaque canton romand (Genève, Vaud, Valais, Neuchâtel, Jura, Berne francophone et Fribourg). Conférence spécialisée de la CIIP, la COMOS fait partie de l'Unité des moyens d'enseignement romands pour la scolarité obligatoire (UMER-SO). Elle est chargée d'exécuter les décisions de la Conférence en matière de réalisation, de diffusion, de distribution, de gestion de stocks et de réimpression des ressources didactiques et des moyens d'enseignement pour la scolarité obligatoire. En 2022, M. Nicolas Aebischer, adjoint de direction à l'OCMS, a pris la présidence de cette importante institution du monde scolaire romand.

Les membres de la COMOS ont à nouveau siégé régulièrement en 2022, pour préparer la production de nouveaux moyens d'enseignement ou la réimpression de moyens existants. Au chapitre des nouveautés éditées en 2022 on relève notamment:

- > Math 7<sup>e</sup>
- > Français 1-2<sup>e</sup>
- > Français 5<sup>e</sup>

### **Amt für Drucksachen und Material (DMA)**

Im Juli 2022 genehmigte der Staatsrat einen Projektauftrag für die Übertragung der Tätigkeiten im Zusammenhang mit dem Kauf, der Lagerung und der Verteilung von Material innerhalb der Kantonsverwaltung vom DMA zur KLVG. Zu diesem Zweck wurde ein Lenkungsausschuss ernannt. Er besteht aus der Vizekanzlerin Sophie Perrier, Staatsschatzverwalter Laurent Yerly und dem Präsidenten des Verwaltungsrates der KLVG, Hugo Stern.

### **Westschweiz**

#### **Conférence intercantonale de l'instruction publique de la Suisse romande et du Tessin (CIIP)**

Im Bereich der Lehrmittel arbeitet die KLVG eng mit der Commission pour la production et la distribution des moyens scolaires (COMOS) zusammen. Sie setzt sich zusammen aus den Lehrmittelverantwortlichen der Westschweizer Kantone (Genf, Waadt, Wallis, Neuenburg, Jura, französischsprachiger Teil von Bern und Freiburg). Die Fachkonferenz der CIIP, die COMOS ist Teil der Unité des moyens d'enseignement romands pour la scolarité obligatoire (UMER-SO). Sie ist verantwortlich für die Umsetzung der Entscheidungen der CIIP in den Bereichen Realisierung, Verbreitung, Vertrieb, Lagerverwaltung und Nachdruck von didaktischen Materialien und Lehrmitteln für die obligatorische Schule. Im Jahr 2022 übernahm Herr Nicolas Aebischer, stellvertretender Leiter der KLVG, das Amt des Präsidenten dieser wichtigen Institution der Westschweizer Schulen.

Die Mitglieder der COMOS tagten 2022 wieder regelmässig, um die Produktion neuer Lehrmittel oder den Nachdruck bestehender Lehrmittel vorzubereiten. Zu den Neuheiten, die 2022 herausgegeben werden, gehören unter anderem:

- > Math 7. H
- > Französisch 1.-2. H
- > Französisch 5. H



### Groupement d'intérêt pour l'achat des fournitures scolaires (GRAFOUS)

L'OCMS collabore avec les différents offices romands du matériel scolaire (Genève, Jura, Neuchâtel, Valais et Vaud) pour un approvisionnement commun de fournitures scolaires.

Cette activité comporte plusieurs avantages:

- > standardisation des fournitures dans plusieurs cantons;
- > sécurité d'approvisionnement accrue grâce à un volume de stockage plus élevé pour chaque produit;
- > mise en commun des volumes cantonaux pour un marché groupé, afin d'obtenir de meilleures conditions de la part des fournisseurs.

Les membres se sont rencontrés à quatre reprises en 2022 pour traiter les dossiers des différents produits achetés en commun:

- > articles couleur (crayons, feutres, Néocolors, gouache, acrylique);
- > cahiers scolaires et feuilles pour classeur ;
- > dictionnaires;
- > calculatrices;
- > carte scolaire suisse (version langue française);
- > machines à laminer avec consommables;
- > fournitures plastiques (règles graduées, équerres);
- > pinces;
- > ciseaux;
- > aiguise-crayons, aimants et accessoires pour tableaux;
- > jeux;
- > diverses fournitures pour les activités créatrices.

### Groupement d'intérêt pour l'achat des fournitures scolaires (GRAFOUS)

Für den Einkauf von Schulmaterial arbeitet die KLVG eng mit den verschiedenen Westschweizer Lehrmittelverwaltungen der Kantone Genf, Jura, Neuenburg, Waadt und Wallis zusammen.

Diese Zusammenarbeit bietet mehrere Vorteile:

- > Vereinheitlichung des Materials in mehreren Kantonen
- > Höhere Versorgungssicherheit dank grösserem Lager volumen pro Produkt
- > Zusammenlegung der kantonalen Mengen zu einem Sammelauftrag, um bessere Einkaufsbedingungen zu erhalten

Die Mitglieder der GRAFOUS haben sich 2022 viermal getroffen, um die Dossiers der gemeinsamen Produkte zu behandeln:

- > Farbartikel (Farbstifte, Filzstifte, Neocolor, Wasserfarben, Acrylfarben)
- > Schulhefte und Ordnerblätter
- > Wörterbücher
- > Taschenrechner
- > Schülerkarte Schweiz (in französischer Sprache)
- > Laminiergeräte und Zubehör
- > Kunststoffartikel (Lineale und Winkelmesser)
- > Pinsel
- > Scheren
- > Spitzer, Magnete und Wandtafelzubehör
- > Spiele
- > Verschiedene Artikel für kreatives Gestalten



---

Grâce à ses travaux étendus de prospection, l'OCMS est devenu une source d'approvisionnement pour d'autres services cantonaux du matériel scolaire. Si ces derniers profitent ainsi de conditions avantageuses, l'école obligatoire du canton de Fribourg bénéficie des économies d'échelles.

L'Office suit en permanence l'évolution du marché des fournitures scolaires et des produits pour les activités créatrices. Cela permet une comparaison objective des différents marchés et une approche au plus près de la fabrication du produit recherché. De plus, le fait de pouvoir traiter directement avec les fabricants offre plus de sécurité pour un approvisionnement maîtrisé. Chaque canton partage ses connaissances et profite en retour d'un savoir commun.

### **Suisse alémanique**

---

La collaboration avec les collègues suisses alémaniques passait principalement par la Verlagsdirektorenkonferenz de l'ILZ (Interkantonale Lehrmittelzentrale). Si l'ILZ continue d'exister avec un mandat revu à la baisse, la Verlagsdirektorenkonferenz a cessé d'exister à fin 2021.

Certains responsables des offices cantonaux des moyens d'enseignement de Suisse alémanique et des cantons bilingues ont toutefois souhaité maintenir un échange annuel. L'OCMS a ainsi participé à la première de ces réunions, à l'instar d'une dizaine de collègues des autres cantons.

Les thèmes abordés furent notamment la question, actuelle et passablement complexe, de la gestion des licences pour les moyens d'enseignement numérique. La réunion donna également aux cantons présents l'occasion de comparer leurs processus logistiques et de mettre en évidence les bonnes pratiques en la matière.

Dank seiner umfangreichen Beschaffungsarbeit wurde die KLVG zu einer Bezugsquelle für andere kantonale Schulmaterialämter. Während diese so von günstigen Bedingungen profitieren, profitiert die obligatorische Schule des Kantons Freiburg von den Skaleneffekten.

Die Lehrmittelverwaltung informiert sich fortlaufend über die Marktentwicklung der verschiedenen Arten von Schulmaterial sowie der Produkte für kreatives Gestalten, um die Marktangebote vergleichen und die Produkte nach Möglichkeit direkt beim Hersteller beschaffen zu können. Zudem garantieren direkte Geschäftsbeziehungen zu den Herstellern eine grössere Versorgungssicherheit.

### **Deutschschweiz**

---

Die Zusammenarbeit mit den Deutschschweizer Kollegen lief hauptsächlich über die Verlagsdirektorenkonferenz der ILZ (Interkantonale Lehrmittelzentrale). Während die ILZ mit einem reduzierten Mandat weiterbesteht, hat die Verlagsdirektorenkonferenz Ende 2021 aufgehört zu existieren.

Einige Verantwortliche der kantonalen Lehrmittelämter der Deutschschweiz und der zweisprachigen Kantone wollen jedoch den jährlichen Austausch beibehalten. So nahm die KLVG zusammen mit etwa zehn Kollegen aus anderen Kantonen an der ersten dieser Sitzungen teil. Zu den Themen gehörte die aktuelle und ziemlich komplexe Frage der Lizenzverwaltung für digitale Lehrmittel. Das Treffen bot den anwesenden Kantonen auch die Gelegenheit, ihre Logistikprozesse zu vergleichen und gute Methoden in diesem Bereich hervorzuheben.

## Comptes 2022

---

### Présentation des comptes

---

D'un point de vue comptable, le fait marquant de cet exercice est la forte augmentation du stock de marchandises, qui passe de 2,5 millions à 3,6 millions de francs (avant abattement d'un tiers sur la valeur du stock). L'OCMS a choisi d'anticiper les achats pour les grandes commandes du printemps et de recevoir une partie de cette marchandise en novembre-décembre déjà. De ce fait, nous avons pu éviter des hausses de prix annoncées pour janvier 2023.

### Bilan

#### Actifs circulants et Actifs immobilisés

Les liquidités sont en nette baisse en raison de l'importante activité d'achat en fin d'année. Les créances envers les clients ont fortement diminué: près de la moitié du montant représente le solde dû par la DFAC pour l'école obligatoire.

## Jahresrechnung 2022

---

### Rechnungslegung

---

Aus buchhalterischer Sicht ist die auffallendste Veränderung in diesem Geschäftsjahr der starke Anstieg des Warenbestands von 2,5 Millionen auf 3,6 Millionen Franken (vor Wertminderung von einem Drittel des Bestands-werts). Die KLVG hat sich dafür entschieden, die Einkäufe für die grossen Bestellungen im Frühjahr vorzuziehen und einen Teil dieser Ware bereits im November/Dezember zu erhalten. Dadurch konnten wir Preiserhöhungen, die für Januar 2023 angekündigt waren, vermeiden.

### Bilanz

#### Umlaufvermögen und Anlagevermögen

Die liquiden Mittel sind aufgrund der umfangreichen Einkaufstätigkeit zum Jahresende deutlich gesunken. Die Forderungen gegenüber Kunden sind stark zurückgegangen: Fast die Hälfte des Betrags betrifft den von der BKAD geschuldeten Restbetrag für die obligatorische Schule.



Le stock comprend des travaux en cours pour un montant de 167'848,56 francs, représentant les travaux en cours pour le nouveau moyen d'enseignement pour la musique «Allegro». Le compte courant auprès de la Recette de l'Etat présente cette année un solde négatif, raison pour laquelle il ne figure plus à l'actif du bilan.

L'investissement financé par l'OCMS auprès de la CIIP pour la production des moyens d'enseignement romands se monte désormais à 2'602'226 francs. La contribution annuelle destinée à ce crédit d'investissement s'est élevée à 328'751 francs.

Aucun investissement significatif n'a été réalisé en 2022 ni au cours des années précédentes. Le projet de nouveau logiciel métier, effectué en 2021 et 2022, a été entièrement passé en charges. Les équipements, comme l'immeuble, sont en grande partie amortis.

#### **Capitaux étrangers et Capitaux propres**

S'agissant des fonds étrangers à court terme, le principal créancier est le compte courant de la Recette de l'Etat pour un montant de 180'411,45 francs. Les fonds étrangers à long terme consistent en diverses provisions. Leur montant demeure inchangé à fin 2022.

#### **Compte de résultat**

##### **Produits**

L'Office a réalisé un chiffre d'affaires net de 11,6 millions, en baisse de 5,1% par rapport aux comptes 2021. Les produits des prestations de service, à hauteur de 135'333,45 francs, consistent en des travaux effectués pour la COMOS ou pour le nouveau moyen d'enseignement de la musique. Les escomptes, d'un montant de 100'938 francs, ont été accordés aux Services de l'enseignement obligatoire (2% sur tous leurs achats de moyens d'enseignement).

Der Bestand umfasst angefangene Aufträge in Höhe von 167'848,56 Franken, welche die laufenden Arbeiten für das neue Lehrmittel für Musik «Allegro» beinhalten. Das Kontokorrent bei der Staatsbuchhaltung weist in diesem Jahr einen negativen Saldo auf, weshalb es nicht mehr auf der Aktivseite der Bilanz aufgeführt wird.

Die von der KLVG bei der CIIP finanzierte Investition für die Produktion der Westschweizer Lehrmittel beläuft sich nun auf 2'602'226 Franken. Der für diesen Investitionskredit bestimmte Jahresbeitrag erhöhte sich auf 328'751 Franken.

Weder im Jahr 2022 noch in den Jahren zuvor wurden grössere Investitionen getätigt. Das Projekt für eine neue Branchensoftware, das in den Jahren 2021 und 2022 durchgeführt wird, wurde vollständig als Aufwand verbucht. Die Einrichtungen, wie das Gebäude, sind weitgehend abgeschrieben.

#### **Fremdkapital und Eigenmittel**

Beim kurzfristigen Fremdkapital ist der grösste Gläubiger das Kontokorrent der Staatsbuchhaltung mit einem Betrag von 180'411,45 Franken. Das langfristige Fremdkapital besteht aus verschiedenen Rückstellungen. Ihr Betrag bleibt bis Ende 2022 unverändert.

#### **Erfolgsrechnung**

##### **Erträge**

Die Lehrmittelverwaltung erzielte einen Nettoumsatz von 11,6 Millionen, was einem Rückgang von 5,1% gegenüber dem Jahresabschluss 2021 entspricht. Die Erträge aus Dienstleistungen in Höhe von 135'333,45 Franken bestehen aus Arbeiten für COMOS oder für das neue Lehrmittel für Musikunterricht. Die Preisnachlässe in Höhe von 100'938 Franken wurden den Ämtern für obligatorische Schule gewährt (2% auf alle ihre Lehrmitteleinkäufe).

---

## **Charges**

La forte croissance des stocks a pour corollaire une augmentation des réserves latentes sur le stock, la pratique de l'Office étant de procéder systématiquement à un abattement d'un tiers sur la valeur de marchandises en stock. Cette hausse des réserves latentes sur le stock péjore la charge nette des marchandises. La marge brute se retrouve ainsi à son niveau le plus bas de ces dernières années à 14,7 %.

Les charges du personnel n'augmentent que de 0,7 % par rapport à 2021. Le compte «Autres charges du personnel» augmente notamment en raison d'un pont AVS d'un montant de 25'182 francs.

Les autres charges d'exploitation sont bien maîtrisées, en baisse de par rapport à 2021. Le compte «Loyers» comprend les deux premiers loyers mensuels du nouvel entrepôt de Rossens (novembre et décembre).

En l'absence d'investissement, et en raison du recours à la méthode d'amortissement dégressif, les charges d'amortissement sont toujours à la baisse.

## **Résultat**

Suite aux baisses de prix consenties en début d'année 2022, à la hausse de nombreux prix d'achat et à l'augmentation des réserves latentes sur stock l'exercice boucle sur un déficit de 388'407,04 francs. Ce déficit est à mettre en relation avec l'augmentation de la réserve latente sur stock, qui s'élève à 373'128,45 francs.

## **Aufwand**

Die starke Zunahme der Lagerbestände hat zur Folge, dass die stillen Reserven auf den Lagerbestand ansteigen, da die Praxis des Amtes darin besteht, systematisch eine Wertminderung von einem Drittel auf den Wert der Lagerbestände vorzunehmen. Dieser Anstieg der stillen Reserven auf dem Lagerbestand verschlechtert den Nettoaufwand für Waren. Die Bruttomarge fällt daher mit 14,7 % auf den niedrigsten Stand der letzten Jahre.

Der Personalaufwand steigt im Vergleich zu 2021 nur um 0,7 %. Das Konto «Übriger Personalaufwand» steigt insbesondere aufgrund einer AHV-Brückenleistung um 25'182 Franken.

Die sonstigen Betriebskosten sind gut unter Kontrolle und sinken im Vergleich zu 2021. Das Konto «Mieten» enthält die ersten beiden Monatsmieten für das neue Lager in Rossens (November und Dezember).

Da keine Investitionen getätigt wurden und die degressive Abschreibungsmethode angewandt wird, sind die Abschreibungskosten immer rückläufig.

## **Ergebnis**

Aufgrund von Preissenkungen zu Beginn des Jahres 2022, der Erhöhung zahlreicher Einkaufspreise und der Erhöhung der stillen Reserven auf dem Lager schliesst das Geschäftsjahr mit einem Defizit von 388'407,04 Franken ab. Dieses Defizit ist im Zusammenhang mit der Erhöhung der stillen Reserven auf dem Lagerbestand zu sehen, welche sich auf 373'128,45 Franken beläuft.

# Compte d'exploitation

# Erfolgsrechnung

|   | 2022                 | 2021                 |   |
|---|----------------------|----------------------|---|
| <b>Produit des ventes</b>                           |                      |                      | <b>Verkaufsertrag</b>                     |
| Produit des ventes                                  | 11'633'379.07        | 12'908'208.89        | Ertrag aus Verkäufen                      |
| Prestations de service                              | 135'333.45           | 31'226.30            | Ertrag aus Dienstleistungen               |
| Escomptes accordés                                  | -100'938.00          | -649'109.15          | Erhaltene Rabatte                         |
| <b>Produit net des ventes</b>                       | <b>11'667'774.52</b> | <b>12'290'326.04</b> | <b>Bruttoertrag</b>                       |
| <b>Charges de marchandise</b>                       |                      |                      | <b>Warenaufwand</b>                       |
| Achat de marchandises                               | 10'208'804.42        | 9'254'940.97         | Wareneinkauf                              |
| Frais d'achats                                      | 66'293.00            | 38'480.05            | Beschaffungskosten                        |
| Réduction déduction de l'impôt préalable            | 463'108.19           | 410'981.67           | Reduktion des Vorsteuerabzugs MwSt.       |
| Escomptes et rabais obtenus                         | -34'102.46           | -28'115.04           | Erhaltene Rabatte und Skonti              |
| Ajustement stock                                    | -753'193.00          | -118'327.00          | Anpassung der Lagerbestände               |
| <b>Charges nettes de marchandise</b>                | <b>9'950'910.15</b>  | <b>9'557'960.65</b>  | <b>Warenaufwand</b>                       |
| <b>Bénéfice brut d'exploitation</b>                 | <b>1'716'864.37</b>  | <b>2'732'365.39</b>  | <b>Bruttoertrag</b>                       |
| Marge brute I                                       | 14.7%                | 22.2%                | Bruttomarge I                             |
| <b>Charges de personnel</b>                         |                      |                      | <b>Personalaufwand</b>                    |
| Salaires  | 1'319'559.51         | 1'350'667.50         | Löhne und Gehälter                        |
| Charges sociales                                    | 296'424.35           | 271'054.75           | Sozialleistungen                          |
| Autres charges de personnel                         | 56'214.09            | 38'512.23            | Sonstiger Personalaufwand                 |
| <b>Charges de personnel</b>                         | <b>1'672'197.95</b>  | <b>1'660'234.48</b>  | <b>Personalaufwand</b>                    |
| <b>Bénéfice brut après charges de personnel</b>     | <b>44'666.42</b>     | <b>1'072'130.91</b>  | <b>Bruttogewinn nach Personalkosten</b>   |
| Marge brute II                                      | 0.4%                 | 8.7%                 | Bruttomarge II                            |
| <b>Autres charges d'exploitation</b>                |                      |                      | <b>Sonstige Betriebskosten</b>            |
| Charges des locaux                                  | 142'549.63           | 130'261.20           | Aufwand für Lokale                        |
| Entretien et remplacement machines et mobilier      | 44'473.85            | 34'702.30            | Unterhalt Maschinen + Mobilier            |
| Assurances-choses                                   | 5'499.38             | 5'060.25             | Versicherungsbeiträge                     |
| Frais de vente                                      | 187'927.03           | 189'484.83           | Verkaufsspesen                            |
| Frais de bureau                                     | 16'316.09            | 21'443.44            | Bürospesen                                |
| Charges de publicité                                | 3'102.11             | 1'043.45             | Werbeaufwand                              |
| Honoraires et frais d'administration                | 10'868.87            | 20'387.90            | Honorare / administrativer Aufwand        |
| Charges d'informatiques                             | 106'887.03           | 126'582.92           | Informatikaufwand                         |
| <b>Autres charges d'exploitation</b>                | <b>517'623.99</b>    | <b>528'966.29</b>    | <b>Sonstige Betriebskosten</b>            |
| <b>Bénéfice d'exploitation avant amortissements</b> | <b>-472'957.57</b>   | <b>543'164.62</b>    | <b>Betriebsgewinn vor Abschreibungen</b>  |
| Marge d'exploitation avant amortissements           | -4.1%                | 4.4%                 | Operative Marge vor Abschreibungen        |
| <b>Amortissements</b>                               |                      |                      | <b>Abschreibungen</b>                     |
| Amortissement mobilier, machines et installations   | 9'012.47             | 12'940.27            | Abschreibung Mobilier, Maschinen, Anlagen |
| Amortissement bâtiment                              | 30'869.47            | 32'155.69            | Abschreibung Gebäude                      |
| <b>Amortissements</b>                               | <b>39'881.94</b>     | <b>45'095.96</b>     | <b>Abschreibungen</b>                     |
| <b>Bénéfice d'exploitation</b>                      | <b>-512'839.51</b>   | <b>498'068.66</b>    | <b>Betriebsgewinn</b>                     |
| <b>Résultat exceptionnel et hors exploitation</b>   |                      |                      | <b>Nichtbetriebliche Erträge</b>          |
| Produits exceptionnels                              | 143'423.99           | 193'108.90           | Ausserordentliche Erträge                 |
| Charges exceptionnelles                             | -19'092.27           | -113'250.00          | Ausserordentliche Aufwendungen            |
| Produits hors exploitation                          | 100.75               | 434.20               | Andere nichtbetriebliche Erträge          |
| Attribution à la provision pour éditions            | 0.00                 | -200'000.00          | Rückstellung Editionen                    |
| Attribution à la provision pour façades             | 0.00                 | 0.00                 | Rückstellung Fassadenrenovation           |
| Attribution à la provision pour CPPEF               | 0.00                 | 0.00                 | Rückstellung Pensionskasse                |
| <b>Résultat exceptionnel et hors exploitation</b>   | <b>124'432.47</b>    | <b>-119'706.90</b>   | <b>Nichtbetriebliche Erträge</b>          |
| <b>Bénéfice de l'exercice</b>                       | <b>-388'407.04</b>   | <b>378'361.76</b>    | <b>Gewinn des Geschäftsjahres</b>         |

## Bilan

## Bilanz

| Actif                                | 2022                | 2021                | Aktiven                             |
|--------------------------------------|---------------------|---------------------|-------------------------------------|
| <b>Actif circulant</b>               |                     |                     | <b>Umlaufvermögen</b>               |
| Liquidités                           |                     |                     | Flüssige Mittel                     |
| Caisse                               | 5'413.20            | 8'055.76            | Kasse                               |
| Poste                                | 1'046'149.26        | 544'157.92          | Postkonto                           |
| Banque                               | 674'181.35          | 2'157'564.25        | Bankkonto                           |
| C/c Trésorerie d'Etat                |                     | 142'560.55          | Konto beim Staat                    |
| Créances résultant de ventes         | 345'883.75          | 1'254'925.34        | Forderungen aus Lieferungen         |
| Stock                                | 2'564'090.56        | 1'690'505.19        | Vorräte, Lager                      |
| Actifs de régularisation             | 26'999.40           | 18'758.45           | Aktive Rechnungsabgrenzung          |
|                                      | <b>4'662'717.52</b> | <b>5'816'527.46</b> |                                     |
| <b>Actif immobilisé</b>              |                     |                     | <b>Anlagevermögen</b>               |
| Immobilisations financières          |                     |                     | Finanzanlagen                       |
| Crédit d'investissement CIIP-UMER-SO | 2'602'226.00        | 2'273'475.00        | Investitionskredite CIIP/UMER-SO    |
| Immobilisations corporelles          |                     |                     | Sachanlagen                         |
| Machines et appareils                | 12'135.87           | 16'243.86           | Maschinen und Geräte                |
| Mobilier et installations            | 11'434.14           | 12'555.19           | Möbiliar und Einrichtungen          |
| Installations et agencement          |                     | 2'690.33            | Einrichtungen                       |
| Immeuble                             | 3'849'174.11        | 3'849'174.11        | Immobilien Sachanlagen              |
| Fonds amortissement immeuble         | -3'108'306.92       | -3'077'437.45       | Abschreibung Immobilien Sachanlagen |
|                                      | <b>3'366'663.20</b> | <b>3'076'701.04</b> |                                     |
| <b>Total de l'actif</b>              | <b>8'029'380.72</b> | <b>8'893'228.50</b> | <b>Total der Aktiven</b>            |

## Bilan

## Bilanz

| Passif                                     | 2022                | 2021                | Passiven                                |
|--|---------------------|---------------------|---|
| <b>Fonds étrangers à court terme</b>       |                     |                     | <b>Kurzfristiges Fremdkapital</b>       |
| Dettes à court terme                       |                     |                     | Kurzfristige Schulden                   |
| Dette envers des tiers                     | 300'203.87          | 632'972.44          | Schulden gegenüber Dritten              |
| Passifs de régularisation                  | 26'723.90           | 169'396.07          | Passive Rechnungsabgrenzung             |
|  | <b>326'927.77</b>   | <b>802'368.51</b>   |   |
| <b>Fonds étrangers à long terme</b>        |                     |                     | <b>Langfristiges Fremdkapital</b>       |
| Provisions à long terme                    |                     |                     | Langfristige Rückstellungen             |
| Pour éditions                              | 2'250'000.00        | 2'250'000.00        | Für Editionen                           |
| Pour renouvellement des installations      | 160'000.00          | 160'000.00          | Für Installationen                      |
| Pour renouvellement des façades            | 950'000.00          | 950'000.00          | Für Fassadenrenovation                  |
| Pour recapitalisation Caisse de prévoyance | 0.00                | 0.00                | Zur Rekapitalisierung der Pensionskasse |
| Autres provisions                          | 70'000.00           | 70'000.00           | Andere Rückstellungen                   |
|  | <b>3'430'000.00</b> | <b>3'430'000.00</b> |   |
| <b>Fonds propres</b>                       |                     |                     | <b>Eigenmittel</b>                      |
| Capital                                    | 3'000'000.00        | 3'000'000.00        | Eigenkapital                            |
| Réserve légale issue du bénéfice           | 1'274'400.00        | 1'274'400.00        | Gesetzliche Rücklage aus Gewinn         |
| Bénéfice au bilan                          |                     |                     | Bilanzgewinn                            |
| Bénéfice reporté                           | 386'459.99          | 8'098.23            | Gewinn- / Verlustvortrag                |
| Bénéfice de l'exercice                     | -388'407.04         | 378'361.76          | Jahresgewinn                            |
|  | <b>4'272'452.95</b> | <b>4'660'859.99</b> |   |
| <b>Total du passif</b>                     | <b>8'029'380.72</b> | <b>8'893'228.50</b> | <b>Total der Passiven</b>               |

# Rapport de l'organe de révision

## Bericht der Revisionsstelle

Gefid Conseils SA

Route de l'Ancienne Papeterie 104, CH-1723 Marly  
T +41 26 322 36 42, info@gefidsa.ch, gefidsa.ch

### Rapport de l'organe de révision

à l'attention de la Direction de la formation et des affaires culturelles

Madame la Conseillère d'Etat,  
Mesdames, Messieurs,

En notre qualité d'organe de révision, nous avons contrôlé les comptes annuels (bilan, compte de pertes et profits et annexe) de l'Office cantonal du matériel scolaire, Granges-Paccot, pour l'exercice arrêté au 31 décembre 2022.

La responsabilité de l'établissement des comptes annuels incombe au Conseil d'administration alors que notre mission consiste à contrôler ces comptes. Nous attestons que nous remplissons les exigences légales d'agrément et d'indépendance.

Notre contrôle a été effectué selon la Norme suisse relative au contrôle restreint. Cette norme requiert de planifier et de réaliser le contrôle de manière telle que des anomalies significatives dans les comptes annuels puissent être constatées. Un contrôle restreint englobe principalement des auditions, des opérations de contrôle analytiques ainsi que des vérifications détaillées appropriées des documents disponibles dans l'entreprise contrôlée. En revanche, des vérifications des flux d'exploitation et du système de contrôle interne ainsi que des auditions et d'autres opérations de contrôle destinées à détecter des fraudes ou d'autres violations de la loi ne font pas partie de ce contrôle.

Lors de notre contrôle, nous n'avons pas rencontré d'éléments nous permettant de conclure que les comptes annuels ainsi que la proposition concernant l'emploi du bénéficiaire ne sont pas conformes à la loi du 13 septembre 2007 sur l'Office cantonal du matériel scolaire (LOCMS).

Marly, le 14 mars 2023.

Gefid Conseils SA  
Claude Brodard  
Expert-réviseur agréé

### Bericht der Revisionsstelle

an die Direktion für Bildung und kulturelle Angelegenheiten

Sehr geehrte Frau Staatsrätin,  
Sehr geehrte Damen und Herren,

Als Revisionsstelle haben wir die Jahresrechnung (Bilanz, Gewinn- und Verlustrechnung und Anhang) der Kantonalen Lehrmittelverwaltung, Granges-Paccot, für das am 31. Dezember 2022 abgeschlossene Geschäftsjahr geprüft.

Für die Jahresrechnung ist der Verwaltungsrat verantwortlich, während unsere Aufgabe darin besteht, diese zu prüfen. Wir bestätigen, dass wir die gesetzlichen Anforderungen hinsichtlich Zulassung und Unabhängigkeit erfüllen.

Unsere Revision erfolgte nach dem Schweizer Standard zur Eingeschränkten Revision. Danach ist diese Revision so zu planen und durchzuführen, dass wesentliche Fehlaussagen in der Jahresrechnung erkannt werden. Eine Eingeschränkte Revision umfasst hauptsächlich Befragungen und analytische Prüfungshandlungen sowie den Umständen angemessene Detailprüfungen der beim geprüften Unternehmen vorhandenen Unterlagen. Dagegen sind Prüfungen der betrieblichen Abläufe und des internen Kontrollsystems sowie Befragungen und weitere Prüfungshandlungen zur Aufdeckung deliktischer Handlungen oder anderer Gesetzesverstösse nicht Bestandteil dieser Revision.

Bei unserer Revision sind wir nicht auf Sachverhalte gestossen, aus denen wir schliessen müssten, dass die Jahresrechnung sowie der Antrag über die Verwendung des Bilanzgewinns nicht dem Gesetz vom 13. September 2007 über die Kantonale Lehrmittelverwaltung (KLVG) entsprechen.

Marly, den 14. März 2023.

Gefid Conseils SA  
Claude Brodard  
Zugelassener Revisionsexperte



---

## Mandat de prestations

---

Le nouveau mandat de prestations pour la période 2021-2025 a été approuvé par le Conseil d'Etat le 24 novembre 2020 et est entré en vigueur le 1<sup>er</sup> janvier 2021.

Le gouvernement cantonal a fixé à l'Office les objectifs généraux suivants:

- › accomplir ses tâches et fournir des prestations en adéquation avec les attentes de la clientèle et conformément à la loi du 13.09.2007 (LOCMS; RSF 413.4.1);
- › offrir une qualité constante de ses prestations;
- › veiller à la satisfaction de la clientèle;
- › garantir des prix compétitifs;
- › assurer la pérennité de l'Office.

Pour la période 2021 à 2025, de nouveaux objectifs particuliers ont été ajoutés au mandat de prestations.

Nous relevons particulièrement les suivants:

- › participer le cas échéant à des projets d'acquisition de matériel informatique ou de logiciels;
- › analyser la pertinence d'une coopération avec le Service d'achat du matériel et des imprimés (SAMI)
- › tenir compte des exigences du développement durable;
- › moderniser le système de vente en ligne;
- › développer l'assortiment afin de mieux répondre à la demande des écoles;
- › assurer la distribution du matériel de protection sanitaire pour l'école obligatoire et, le cas échéant, les communes;
- › continuer à financer la production des nouveaux moyens d'enseignement romands développés par la Conférence intercantonale de l'instruction publique de la Suisse romande et du Tessin (CIIP).

En fin de période, le mandat de prestations fera l'objet d'une évaluation de la conformité d'exécution par rapport aux objectifs fixés.

---

## Leistungsauftrag

---

Der neue Leistungsauftrag für den Zeitraum 2021-2025 wurde am 24. November 2020 vom Staatsrat genehmigt und ist seit dem 1. Januar 2021 in Kraft.

Die Kantonsregierung hat der KLVG die folgenden allgemeinen Ziele vorgegeben:

- › Erfüllung der Aufgaben und Leistungen gemäss den Erwartungen der Kundschaft sowie in Übereinstimmung mit dem Gesetz vom 13.09.2007 (KLVG; SGF 413.4.1)
- › Anbieten einer konstanten Leistungsqualität
- › Zufriedenstellen der Kundschaft
- › Gewährleistung von wettbewerbsfähigen Preisen
- › Sicherung des Fortbestands des Unternehmens

Für den Zeitraum 2021 bis 2025 wurden dem Leistungsauftrag neue spezifische Ziele hinzugefügt. Wir heben insbesondere die folgenden hervor:

- › Beteiligung bei Bedarf an Projekten zur Beschaffung von Hardware oder Software
- › Analyse ob eine Zusammenarbeit mit dem Amt für Drucksachen und Material (DMA) sinnvoll ist
- › Berücksichtigung der Anforderungen der nachhaltigen Entwicklung
- › Modernisierung des Online-Verkaufssystems
- › Sortimenterweiterung, um der Nachfrage der Schulen besser gerecht zu werden
- › Verteilung des Gesundheitsschutzmaterials für den obligatorischen Unterricht und ggf. die Gemeinden sicherstellen
- › Weiterhin die Produktion der neuen Westschweizer Lehrmittel finanzieren, die von der Conférence intercantonale de l'instruction publique de la Suisse romande et du Tessin (CIIP) entwickelt wurden.

Am Ende der Berichtsperiode wird der Leistungsauftrag einer Bewertung unterzogen, inwieweit die Umsetzung den Zielen entspricht.

---

# Impressum

---

**Crédit photographique:**

Couverture haut: © unsplash.com  
autres: © OCMS, Fribourg

**Rédaction:**

Office cantonal du matériel scolaire, Fribourg

**Conception et production:**

Service d'achat du matériel et des imprimés, Fribourg -  
Nicolas Chardonnens

**Bildnachweis:**

Umschlag Oben: © unsplash.com  
Andere: © KLVG, Freiburg

**Redaktion:**

Kantonale Lehrmittelverwaltung, Freiburg

**Konzept und Produktion:**

Amt für Drucksachen und Material, Freiburg -  
Nicolas Chardonnens



**Office cantonal du matériel scolaire OCMS**  
**Kantonale Lehrmittelverwaltung KLVG**  
Chemin de la Madeleine 1, 1763 Granges-Paccot  
T +41 26 552 22 22  
[www.didactis.ch](http://www.didactis.ch)